



CEGLÉD

TELEPÜLÉSKÉPI ARCULATI KÉZIKÖNYV
2017 *

**Módosítva 199/2024.(VI.20) Ök.Határozat alapján*



CEGLÉD
TELEPÜLÉSKÉPI ARCULATI KÉZIKÖNYV
2017*

**Módosítva 199/2024.(VI.20) Ök.Határozat alapján*

TARTALOMJEGYZÉK

1. Bevezetés 3
2. Cegléd bemutatása 4
3. Örökségünk 8
4. Eltérő karakterű településrészek Cegléden 74
 - Belváros-városmag 78*
 - Mezővárosi parasztpolgári lakógyűű 82*
 - Kertvárosi lakóterület 86*
 - Öregszőlők -új folyamatosan beépülő lakókeres terület 88*
 - Lakótelepi karakter 90*
 - Horgászto hétvégi házas karakter 94*
 - Gyógyfürdő-üdülő övezet 96*
 - Kereskedelmi, ipari karakter 99*
 - Öregszőlők -külterületi hobbi kertek 99*
 - Ugyer 100*
 - Külterület (erdő, szántó, tanya) karakter 102*
5. Építészeti útmutató 104
 - Városmag 105*
 - Mezővárosi parasztpolgári lakógyűű 112*
 - Kertvárosi lakóterület 140*
 - Öregszőlők -új folyamatosan beépülő lakókeres terület 149*
 - Kerítések 156*
 - Ablakok 160*
 - Kapuk, bejáratok 164*
 - Lábazat 168*
 - Járda 169*
 - Homlokzatképzésre 170*
 - Részletek 172*
6. Mai példák 174
7. Utcák, terek 191
8. Hirdetések, reklámtáblák 198

„A Kárpát-medence természet adta és ember alkotta értékeinek ápolása és megóvása fontos feladatunk. Az építészet ezért közérdek, azaz minden ember közös ügye, valamint minőség, kötelesség és felelősség is egyben.”

/Nemzeti Építészpolitika/

Tisztelt Ceglédiek!

Tudom, sokan sokféleképpen látjuk szűkebb és tágabb értelemben vett otthonunkat. Tudom, nem mindenben vagyunk egyformák. Egy valamiben azonban biztosan: szeretjük városunkat!

Kedves Olvasók!

Örömmel ajánlom figyelmükbe a most elkészült Településképi Arculati Kézikönyvet. A kiadványt, amely az épített és természetes környezetünk értékeinek megóvása mellett a tudatos várostervezés, a tervszerű városfejlesztés utcáin járóknak nyújt szakmai alapon nyugvó, de közérthető útbaigazítást.

Útbaigazítást nyújt a legszűkebb környezetünk, a családi otthon kialakításához.

Útbaigazítást nyújt a különböző korú és stílusú épületekkel rendelkező városrészek közötti összhang megteremtéséhez.

Útbaigazítást nyújt azokhoz az önkormányzati fejlesztésekhez, amelyekkel a város arculatának olyan megújítására törekszünk, amely a szépen felújított épületekkel, egységes és harmonikus városképpel mutatja be a megújuló Cegléd történelmi múltját.

Mert a városnak világos jövőképe van. Olyan jövőképe amely, a múlt értékeire építve fejleszti Ceglédet.

A Településképi Arculati Kézikönyv ebben a munkában nyújt útbaigazítást: a város történelméből kiindulva megjelennek benne azok a karakteres jegyek, amelyekre alapozva a jövőbeli fejlesztések irányát még világosabban meg tudjuk fogalmazni.

Kedves Olvasók!

Minden város, így Cegléd is él. Állandóan változik, megújul. Él, változik, megújul közös munkánk, közös szemléletünk eredményeként.

Az Arculati Kézikönyv ennek a közös szemléletnek a formálásában nyújt segítséget szeretett városunk érdekében.

Takáts László
polgármester

BEVEZETÉS

A város az életünk tere.

Növekszik, lélegzik, virágzik, ha elhanyagolják kiszárad, elhervad, mint minden élőlény. A keringés, az áramlás benne az utak, terek, piacok, hidak.

A városban sokan élünk együtt, egy közösséget alkotunk és hogy milyen a város, milyen benne élni, azt az ott élő emberek, a közösség munkája, mentalitása, érzékenysége, művészi látás módja határozza meg.

A város akkor virágzik ha a lakói figyelnek egymásra, barátságosak a vendégekkel, nyitottak a világra, érzékenyséjük van az épített környezet szépségére, a város belső zöldfelületeire és a várost körülölelő természettel életteli a kapcsolatuk.

A város vagyona, értéke tehát az épületek sokaságában testesül meg. Az épített és természeti környezetünk, egy utca hangulata, szépsége, nagymértékben hozzájárul a városlakó jó közérzetéhez, elégedett hangulatához, a város szerepetéhez.

A könyv célja egyrészt ennek a városi vagyonnak, Cegléd szépségének a bemutatása, másrészt, hogy segítségül szolgáljon az építésben résztvevő minden szereplő számára hiszen közösen vagyunk felelősek azért, hogy a régi és az új épületeink hogyan néznek ki, hogyan épülnek, harmonikusan illeszkednek-e a meglévő épített környezethez.

A város tehát a miénk, a lakosoké, együtt alakítjuk, óvjuk az elődeink által a korábbi korokból ránk maradt örökségünket, és építjük a jövő városát a következő generációk számára.

Ilyés Marianna
városi főépítész



CEGLÉD BEMUTATÁSA

„... Cegléd vagy Cigléd annyi, mint cegléd vagy ciglés, azaz füzes hely.” Így szól Pais Dezső magyarázta a város nevének eredetéről, s a nyelvész által meghatározott török jövevényszó utal a vidék benépesülésének okára is. Mert az élővizekben gazdag táj több mint ötezer éve többé-kevésbé folyamatosan lakott terület.

Településünk címere 1974 óta a kék színű, aranyszegélyű pajzsban ágaskodó, jobbra forduló, kétfarkú, nyelvét kiöltő aranyszínű oroszlán.

A város természetes vízfolyása a pilisi szőlőkben eredő és a Tiszába torkolló, több mint ötven km hosszúságú Gerje. A patakot számos értékes növény- és állatfaj kíséri, az itt folyó komplex ökológiai kutatásoknak köszönhetően az előbbieket



közül ma már országsszerte közzismert és védett a pókbangó itt található hazai élőhelye.

A belterületen a Rákóczi úti fasor és még számos szép fa tartozik védelem alá.

Az Árpád-kori Cegléd és a körülötte lévő, hozzá hasonló 12-13, templommal rendelkező falu közül a tatárjárás után csak a mi településünk éledt újjá; így lett az itt kialakult nagy kiterjedésű királyi birtoknak ez a központja.

Nevét I. Lajos 1358-ban kelt oklevelében említik először. A király 1364-ben kiállított oklevele pedig – amelyben a ceglédi polgároknak és telepeseeknek az egész ország területére szóló vámmentességet adott – már a fejlődés irányát jelzi. A város termőföldjeit és jövedelmeit egyébként 1368-tól a Szent Klára Apácarend óbudai kolostora birtokolta.



Cegléd – szomszédjaihoz hasonlóan – a mezőváros („magyar város”) tipikus példája volt. Magas lélekszám, viszonylagos szabadságot jelentő autonómia, önálló, a polgárosodás útját választó parasztság; ezek a leglényegesebb ismérvei ennek az egyesülési formának. A város képe is megőrizte ennek a múltnak a jellemző jegyeit: városias központ, nagy kiterjedésű külterület, a határban tanyarendszer. Ez utóbbi minden központi irányítás nélkül alakult ki annak a gazdasági-települési elvnek megfelelően, mely szerint megvalósítható a város és a hozzá tartozó mezőgazdasági terület egysége.

Cegléd neve két évszám révén történelmi jelképpé vált az évszázadok során. Az egyik az 1514-es Dózsa-féle parasztháború, azaz a parasztszervező itteni táborozása és a neki tulajdonított „ceglédi beszéd.” A Dózsa Györgyről szóló tények azonban nem azonosak a személyével és tetteivel kapcsolatos, döntő részében a 20. században keletkezett hagyománnyal és kultusszal.

A másik jeles ceglédi évszám 1848. szeptember 24-e, Kossuth Lajos ceglédi beszédének napja. A jogos önvédelemre, a visszaszerzett szabadság megvédésére felhívó toborzó nemzedékek óta a szabad és önálló életre emlékezteti a város és az ország lakóit.

Cegléd középületei, köztéri szobra nem a régi századokban épültek. A mai városkép a millenniumi korszak tudatos



tervezésének eredménye. A Szabadság (korábban: Árpád) tér, a Kossuth tér, a főbb utcák vonalának szabályozása, a református templom (Hild József), a városháza (Márkus Ágoston, Illés Gyula), a Kossuth-szobor (Horvay János), az evangélikus templom (Sztehlo Ottó) ezeket az éveket illusztrálja. Az „alföldi szecesszió” stílusa is szép példákat hagyott az utókorra. A mai Földhivatal, a Kossuth Múzeum, a Teleki u. 14, a Kossuth Ferenc u. 3-5. számú házak tervezője, ifj. Nagy István életműve még ma is felismerhető. Számos lakóház töredékesen ugyan, de szintén őrzi ezeket a stílusjegyeket.

A város büszkén tekinthet szellemi örökségére is. Itt tanított Szegedi Kis István prédikátor, itt született Tömörkény István író, itt látta meg a napvilágot Kárpáti Aurél Kossuth-díjas kritikus. Itt született Nyíri István 1902-ben aki a magyar avantgárd építészet kiemelkedő alkotója, és Lauber Lászlóval közös építész irodájukban a XX. századi modern építészet remekművei születtek Budapesten. A helyi gimnázium tanára volt Pais Dezső, itt van a sírja Földváry Károly 48-as honvédezedesnek, itt munkálkodott Unghváry László kertész, itt lakott több évtizedig Benedek Péter parasztfestő.

Külön említést érdemel a Kossuth-kultusz ceglédi hagyománya, amely 2014-től az UNESCO Szellemi Kulturális Örökség Nemzeti Jegyzékére is felkerült.

Történelmi emlékhely is van 2016 óta a városban: az egykori ceglédi huszár- és páncélos laktanya helyszíne, amelyben 1944-1946-ban a Kárpát-medence legnagyobb fogolytábora működött.

Reznák Erzsébet
múzeumigazgató



ÖRÖKSÉGÜNK

Ebben a fejezetben Cegléd építészeti örökségének néhány épülete mellett sétálunk el, mely nem egy egész várost felölelő teljes építészettörténeti bemutatás, csupán néhány pillanatkép, városi hangulat megragadása.

SZAKRÁLIS ÉPÍTÉSZEZET

Cegléd XVIII-XIX.sz-i városképét a település központjában álló magas impozáns templomok uralták, legjellegzetesebb építményei a szakrális objektumok voltak.



Református Nagytemplom

A református egyház ceglédi gyülekezte a kor legnagyobb építészét kérte fel az új temploma tervezésére.

Hild József a Bécsi Művészeti Akadémián végzett és építőipari gyakorlatának elsajátítása céljából Itáliába utazott, s kiegészítő tanulmányokat végzett Nápolyban, Rómában, Firenzében és Milánóban. Itt ismerkedett meg a reneszánsz építészet szerkezeti megoldásaival, az ókeresztény oszlopos-gerendás templomok egyszerűségével. Nem véletlen, hogy legjelentősebb, legismertebb alkotásai az itáliai építészet szépségét tükrözik.



Hild klasszicista stílusban tervezett, Szabadság tér déli oldalán álló épülete méreteiben Közép-Európa legnagyobb református temploma. Alapkövét 1835-ben rakták le, 1871-ben szentelték fel. A kupolája 1936-ban leégett, s ekkor az eredetihez képest magasabb kialakítást kapott.

Hatalmas, négy oszlopon nyugvó előcsarnokával, kupolájával és két tornyával messziről is jól láthatóan a város fölé emelkedik. A templom Cegléd főterének büszkesége, országos védelem alatt álló műemlék.



A Szabadság tér másik uralkodó építménye a karcsú, neogótikus stílusú Evangélikus templom.

Az evangélikus egyház a XIX. század elején erősödött meg Cegléden.

A mai Szabadság tér (régi nevén Árpád tér) egy tudatos városrendezési terv eredménye. A szabályozási terveknek útjában álló régi evangélikus templom lebontása után Sztéhló Ottó (1851-1923) építész kérték föl az új templom terveinek elkészítésére, az építkezést pedig Tímár János irányította, akinek nevével számos épületnél találkozunk majd. A maroknyi, 895 lélekből álló egyház hívei 1896. október 31-én foglalták el a főtéren álló új templomukat.



Az építmény nyurga, csúcsíves, 53 m magas tornyával, a bejárati kapuzatával, a felette lévő rózsablakkal a neogótika rangos építészeti emléke Cegléden. A templomhoz kapcsolódó kétoldali bazársor a tér keleti térfalát alkotja, a kétoldali átjáró árkádok hangulatos kapcsolatot biztosítanak a város keleti részével.



A régi római katolikus régi templomot 1822-ben bontották le, az újat pedig egy 1818-ban Bécsben készült tervrajz szerint Homályossy (Tunkel) Ferenc szolnoki építész adaptációja alapján építették, melyet Nádasdy Ferenc váci püspök szentelt fel 1828. augusztus 31-én. A templom klasszicista stílusú, középtornya az északi bejárat fölött magasodik, az óranylás alatt körbefutó erkéllyel.

A templom a Kossuth tér meghatározó épülete, mely előtt a Szentháromság-szobor áll, amely Kiss György szobrász alkotása. Az épület és szobor együttes országos védelem alatt álló műemléke a városnak.





A város központjában található 1906-ban felavatott Zsinagóga hatalmas épülete Baumhorn Lipót tervei alapján készült, aki a magyarországi zsinagógaépítészet egyik legnagyobb alakja volt. Stílusára óriási hatással volt Lechner Ödön és a századforduló kiváló, a magyar szecesszió és népművészet által ihletett nemzeti stílus megteremtésén fáradozó építészek, mint Lajta Béla, Komor Marcell. A ceglédi hatalmas zsinagóga épületen megjelenő téglaivek, a hangsúlyos függőleges lizénák, a gazdag részletképzés, az ablakok ívelt vonalú tagolódása a századforduló nagyszerű építészének művészi munkája. A homlokzatot sárga klinkertégla borítja.

Az eltelt több mint száz év az épület külső szépségén nem változtatott, de a belső tér szépségét sajnos a funkcióváltás teljesen átalakította. Az épület a város által tervezett későbbiekben megvalósuló köztér felújításával és az épület funkciójának újragondolásával nyerheti vissza majd újra teljes szépségét.



TEMETŐK, KRIPTÁK

„Ha tudni akarod, hogy egy nemzet mennyire becsüli meg a múltját, nézd meg a temetőit.”

(Széchenyi István)

Cegléden a Széchenyi út mentén haladva a temetőket látva a szakrális építészet sajátos részét, a mauzóle-

um építést figyelhetjük meg, melynek virágkora a századfordulóra esik.

A református öregtemetőben a módosabb parasztnak, parasztpolgári családok sorra építették fel jellegzetes kriptá épületeiket, melyek építészeti szépségükkel, részletgazdagságukkal ma is megcsodállandók, bár az idő sok – sok sír építményt fokozatosan elpusztít. A kripták elter-

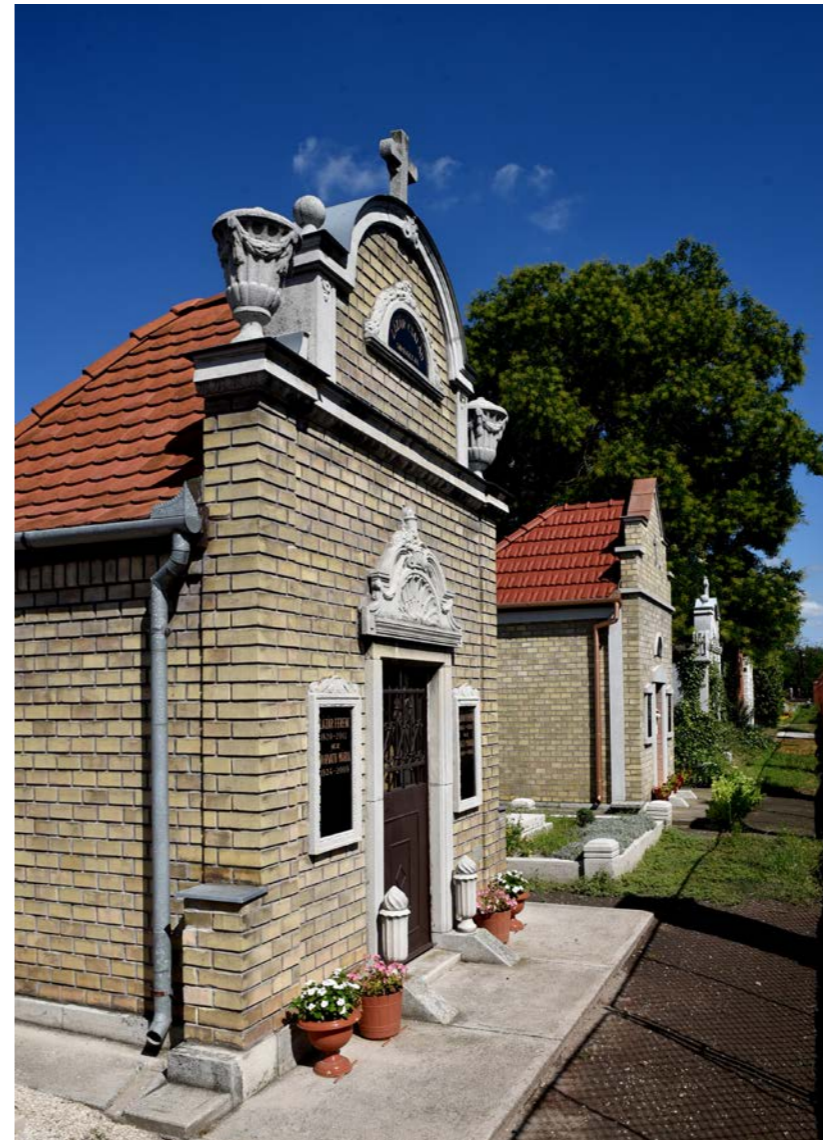
jedt anyaghasználata volt a látszó sárgás színű klinker téglalburkolat.

A mauzóleumok eklektikus vagy a század elején gyakran szecessziós stílusban épültek és az építők mesteri részletekre kiterjedő igényességét mutatják. Ha a családneveket olvaszuk, a város történelme tárul elénk.





A Katolikus temető kriptá épületei szintén a Széchenyi út mentén sorakoznak, szorosan egymás mellett állva sajátos térfalat, lehatárolást adnak a temető kertnek. Látni a korabeli családi mauzóleumokat mindegyik sajátos építészeti értéke a városnak és az akkor élő emberek művészi igényességét mutatják, az épületek részletei, kapu díszítései mesteri munkák.



KÖZÉPÍTKEZÉSEK

A XIX-XX század fordulóján a modern Cegléd megteremtése egy kb. 25 év fejlesztési munka eredménye volt. Az akkori korszak polgármestere Gubody Ferencz (1884-1907) volt aki közel negyedszázadon át vezette a város ügyeit, páratlan ambícióval és igazságszeretettel. Mindazok az intézmények, amelyek a várost régi falusi jellegéből kivetkőztették, kultúráját fejlesztették és vagyonát gyarapították, Gubody Ferencz kitartó munkásságának köszönhetik megvalósulásukat. Az ő érdemeit a város történetében nemcsak számos alkotása örökíti meg, hanem a város a róla elnevezett kertben felállította mellszobrát is. A város fejlesztésének feladatát 1907-ben: ifj. Gombos Lajos dr. polgármester vette át, aki hasonló lelkesedéssel folytatta elődje nagy munkáját. E korszaknak köszönhetően Cegléd városa óriási fejlődésen esett át és a modern városok sorába lépett s mindezt saját polgárainak áldozatkészségével érte el.



A városháza építését 1889. novemberében határozta el a közgyűlés. Országos építészeti pályázatot írtak ki és a győztes pályamunkát Márkus Ágoston és Illés Gyula budapesti építészek készítették. 1893-ban építették fel a városházát, mely az eklektikus építészet impozáns példája a téren.





A városmag meghatározó terének, a Kossuth térnek déli részét lezáró épülete a Művelődési ház, mely a város 1927-ben állított Ipartestületi Kulturháza volt korábban. Az átalakítások és bővítések erőteljesen látszódnak az épületen. Jelenleg ebben az épületben található a város egyetlen színházterme, és az eredeti funkciónak megfelelően azóta is kulturális feladatot lát el, itt működik a közösségi tér, mely annak idején az iparosok által is megfogalmazott önképzés és szórakozás céljait viszi tovább.

A kétszintes kimagasló főépület még mindig hiányosan, befejezetlenül áll a téren, a sokszor elképzelt, megtervezett bővítés a régi földszintes épület helyén, ma is még mindig csak terv szinten létezik.

A Kossuth Lajos Gimnázium épülete Cegléd város egyik legfontosabb oktatási épülete. A XIX. század végén határozza el a város építését. A jeles építész Pártos Gyula készítette a terveit. Az épület 1903-ban készült el. Az épület legmutatósbab része a középrizalit. Érdeemes tehát felemelni a tekintetünket az épület homlokzatára, gyönyörködni részleteiben és az épületdíszítés egyik szép példáját láthatjuk. A rizalit két vakablakában látható mesteri graffitó díszítés a humán és a reál tudományok két nőalakját ábrázolja.





A bíróság egyemeletes épülete Tóásó Pál budapesti építész tervei alapján épült 1908-ban. A belvárosban álló építmény nem olyan régen teljes felújításon esett át. Az épület az eredeti funkcióját megtartva korszerű bírósággént működik, de az Eötvös tér felé néző egykori fogdászárnyat ma már más rendeletertel használják.

A bírósági épületek általában a funkciójuknak megfelelően félelmet keltő, tekintélyt parancsoló épületnek kell lennie. A ceglédi épület homlokzatainak szecessziós, épületszobrászati díszítéseit figyelve mindezt a félelmet nem érezzük, így felújítva pedig elmondhatjuk, hogy a Kossuth tér egyik legszebb épített térfala.





Cegléden az új kétemeletes Postapalota építése 1927-ben került napirendre. A tervezéssel Neuscholoss-Knüsli Kornélt és ifj. Gyenes Lajost bízták meg. 1929-ben már állt a vöröstéglás épület a Kossuth Ferenc és a Gubody utca sarkán. Az épület tekintélyt parancsoló méreteivel, középtengelyből kiemelkedő reneszánszos oromzatával a Kossuth Ferenc utca jelentős fejlesztése volt. A vörös téglahomlokzat, a homlokzati műkő elemek és faragványok melyek postai szimbólumok, egy igazán időtálló, példaértékű középületet adják a városnak.





A polgári fejlődés kibontakozását a századfordulón a pénzintézetek megjelenésének sora mutatja. A város főút-cáján, a Rákóczi úton sorban sorakoznak a kor pénzintézeteinek palotái.

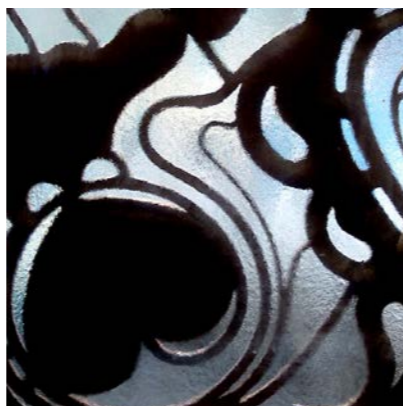
Ceglédi Takarékpénztár Egyesület Rt. a város legrégebbi pénzintézete 1869-ben alakult meg. Ezt a Kossuth téri sarki épületet 1889-ben tervezte Balázs Ernő és 1890-ben már állt is a ház. A város központi terének egyik gyönyörű eklektikus épülete ma már országosan védett műemlék, és az emeleti sarki kiugró ablakai és hozzátartozó karcsú tornya csodálatos látványt nyújt a város többi épületeivel.





Cegléd városának történelme megannyi szállal kapcsolódik a nagy magyar politikus, Kossuth Lajos életéhez és munkásságához. Nem meglepő ezért, hogy a Kossuth városának is nevezett település büszkélkedik az ország legnagyobb Kossuth gyűjteményével, melynek az egykori Iparbank épülete, a mai Kossuth Múzeum ad otthont.

A banki épületet a földszinten üzletkel ifj. Nagy István budapesti építész tervezte 1906-ban. A sarki épület csodálatos toronykialakítása, az épület szecessziós homlokzati díszítése, a korlátok, rácsok finom részletei a XX. század elejének műves építészeti minőségét mutatja.



Ceglédi Hitelbank

A Kossuth téren álló Földhivatal épülete szintén banknak épült a magakorában, tervezője ifj. Nagy István, melyre a Cegléden felépült előző munkája alapján kérték fel. Az épületet a szecessziós díszítésétől a háború után alaposan megtisztították, de az utolsó felújítás során dícséretes módon az eredeti részleteképzéssel, díszítésekkel lett az oromzat visszaállítva.

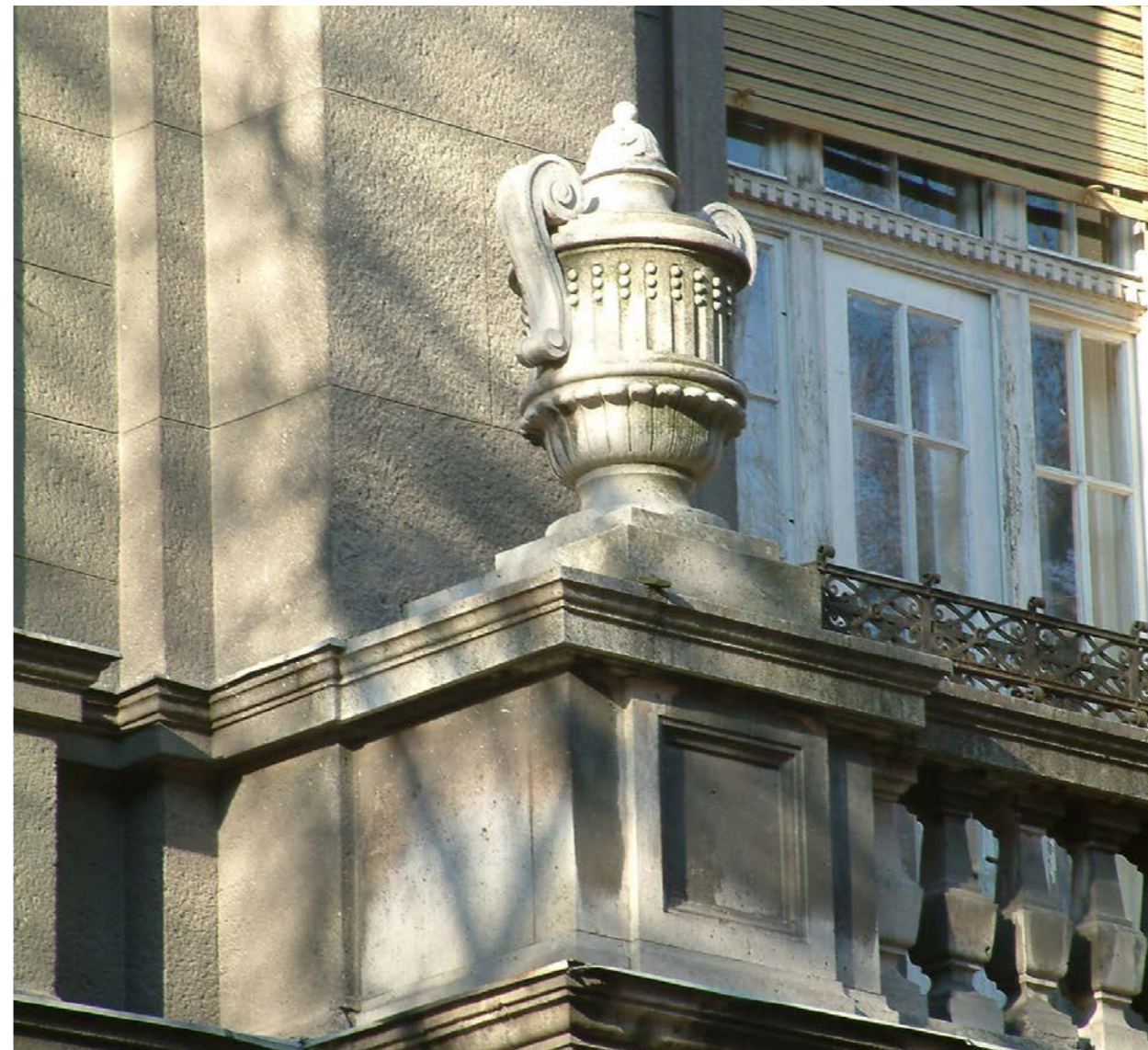


A Szabadság térre néző főbejáratral és emeleti díszített erkéllyel áll ma is a részben bankként működő épület. Az 1883-ban alakult ceglédi Népbank volt épülete a város második pénzintézete volt. A ma is bankként működő sarki épületet 1893-ban Balázs Ernő tervezte. A bank az alaptevékenységét kiegészítette egy sajátos profillal is, így az udvarában ártézi kutat fúrt és vízvezetékkel látta el a város egyes részeit. Az 1911-ben épült víztorony sajátos karakterű építménye ma is áll az udvarban. Funkciója ma már nincs, de nyerstégla törzse és faburkolatos sisakja, erőteljes és izgalmas történelmi hangulatot áraszt és a városi panoráma meghatározó eleme.





A hatalmas szürke színű Társadalom Biztosító épülete szintén pénzintézetnek épült. 1927-ben épült fel mint a Nemzeti bank új épülete, mely egy hatalmas monumentális palota épület, és Hübner Jenő és Hübner Tibor tervezte. Amikor felépítették a szemben lévő telkek beépíttlenek voltak, park, tenispályák álltak. Azóta azonban a Rákóczi út teljesen zárt sorúvá fejlődött. A palota magas tömegére azóta a rálátás sokkal nehezebb. Elhelyezkedéséből adódóan az épületre jó magasra kell emelnünk tekintetünket, hogy láthassuk részleteit, amelyet tavasztól-őszig a híres ostorfák lombkoronája is eltakar.



Büszkén mondhatjuk, hogy Cegléd a környék jelentős iskolavárosa. Általános és középiskolák sokasága található a városban.

A történelmi iskolaépületek a belvárosban az egyházi templomokhoz közel, így a városi főterek közelében kerültek elhelyezésre. A katolikus egyház iskola épülete a Pesti út elején található, egyemeletes történelmi épületekben.

Pesti út történelmi vonalvezetésében található törésvonal így a két egymás mellett álló épület csatlakozása egy rendkívül izgalmas utcaképet ad a főtér felé.



A Református Iskola történelmi épülete a Szabadság téren a templom mellett a templomkerthez csatlakozóan áll.

Az egyemeletes iskola épületet a város egyik legrégebbi épületei között tartják számon. 1858-ban épült helybeli építőmester Hammerl Ferenc tervei szerint. Az egyemeletes iskolaépület a szomszédos Református Nagytemplommal együtt adják a tér déli, látványos térfalát.



Cegléd fejlődésének fontos eleme volt a vasútépítés. A Pest –Szolnok közötti vasútvonalat 1847. szeptember 1-én adták át a forgalomnak. Cegléd a vasúti vonalak fejlődésében így egy fontos csomópont lett, a kor legkorszerűbb tömegközlekedése pedig intenzív fejlődést eredményezett a városnak. A ma is álló vasútállomás terveit 1907-ben készítette Pfaff Ferenc. A ceglédi vasútállomás a kor rendkívül igényes vasúti fejlesztéseinek legszebb példái között van. A vörös klinkertéglás kétszintes bejárati főépület és a földszintes szárnyak tömegarányai, az oromzati díszítései a minőségi téglaeépítészet példája, és ma is a város legszebb épületei közé tartozik. Az épületegyüttes ma már országos védelem alatt áll.



A városi fejlődés, a polgárosodás fontos eleme a fürdő és a sportkultúra megjelenése. 1895-ben a Gubody kertnél megnyitott fürdő nagy esemény volt a város életében. A most itt álló épületet 1933-ban építették Kádár Antal városi mérnök tervei alapján, melynek építészeti jegyei az art deco építészeti emlékei közé sorolható. A világos téglaburkolatos épületet néhány éve felújították, és korszerűsítették, így a mai fürdő és úszósport kiszolgálására is alkalmas.



Cegléd a környék jelentős katonai városa volt. A huszárlaktanya épületek a város Törtel felé vezető részén álltak. Az 1905-ben Tóásó Pál építész tervei által épített új Huszárlaktanya épületek Cegléd katonai múltjának utolsó emlékei, amelyek a XX. század eleji katonai építészet klasszikus példái. Az épületekhez fűződő tragikus történel-

mi múlt, a későbbi hadifogoly tábor, a téglákba vésett szomorú sorsok, örök emlékei maradnak viharos múltunknak. A területet Történelmi emlékhellyé nyilvánították, így hamarosan országos jelentőségű látogatóközpont kerül kialakításra, és méltó felújításon esnek majd át a jelenleg csak pusztuló kaszárnya épületek.



LAKÓHÁZ ÉPÍTÉSZET

A földszintes, emeletes, úri, polgári, parasztpolgári lakóházak a kor építészeti szokásának megfelelően igen díszes kiképzésűek voltak. Az épületek tömege, stílusjegye, díszítettsége az építő tulajdonos társadalmi rangját hűen tükrözte, és egyben a város építészetiének meghatározó elemei lettek. Az építészeti stílusokat követve jól nyomon követhető a századvég, a századelő, a két háború közötti időszak változásai. Így romantikus, eklektikus, és szecessziós törekvésekkel is találkozunk.

Tiszta stílusokról nem lehet beszélni. A terveket készítő építész, kőműves egyéni elképzelései, adaptációja alakította, befolyásolta. A klasszikus építészeti ornamentika elemei, mint a tympanon, a görög oszloprend nem csak az eklektikában, hanem a szecessziós stílusáramlatban is az épületeken újrafogalmazódik.

XIX. sz végén épült eklektikus és romantikus emeletes lakóházak állnak a Szabadság téren, melyek országos védelem alatt álló épületek és az eredeti történelmi tér hangulatának tükrözői. A földszinti üzletek igényes portáljai ma is a tér fontos elemei. A történelmi üvegezett kirakatok, üzletek látványa mindig élettel tölti meg a teret.





A Gubody utcában a postához kapcsolódóan találjuk a könyvtár épületét, mely az egykori Vaskovits Antal lakóépületéből lett átalakítva. A téglaeépítészet izgalmasan és szép példája. Az egyedi eklektikus kapu építmény bejárata az erkélyes kialakítással teljesen meglepő kapcsolódást jelent a hatalmas nagy posta épülethez.

Az Alföldre jellemző téglaeépítészet városképet meghatározó volt. Az egyedi téglaelemek használatával született homlokzatok díszítettsége, arányrendszere, a világos sárga téglá anyag használata a polgáriházakon ma is szemet gyönyörködtető és időálló burkolat a vakolatarchitektúrával mellett.



Egykori Veér ház eklektikus épülete, ma biztosító társaság irodájaként működik. Kicsit egyedül, magányosan áll a nagy épületek között, hiszen a város 70-es évekbeli rendkívül intenzív iparosodással összefüggő fejlődését csak ez az épület élte túl a Rákóczi úton. Az utat szegélyező polgári villákat, palotaépületeket sorban elbontották.

A ceglédi mérnök ifj. Tanhoffer Imre építész saját lakóházának tervét a József Attila utcában 1913-ban készítette. Az épület a város építészeti örökségének igen karakteres emléke, amit mindig élmény megpillantani. Nyáron a teljesen befutó borostyán adja az épület organikus, szerethető karakterét, télen az épület tömegalakítása, szecessziós ornamentikája, remek építészeti arányai és díszei is látszódnak. Az íves lezárású aszimmetrikus rizalitja, az üveglakainak kialakítása, a tetőszerkezete Mende Valér féle szecessziós áramlattal mutat rokonságot, aki sok házat tervezett Kecskemétre is. Csak tanulni lehet ennek a szecessziós épületnek a szerkesztési elvéből, és öröm lenne ha hatással lenne ma is az utcában zajló építkezésekre, családi és társasházak arányrendszerére és részletképzéseire.



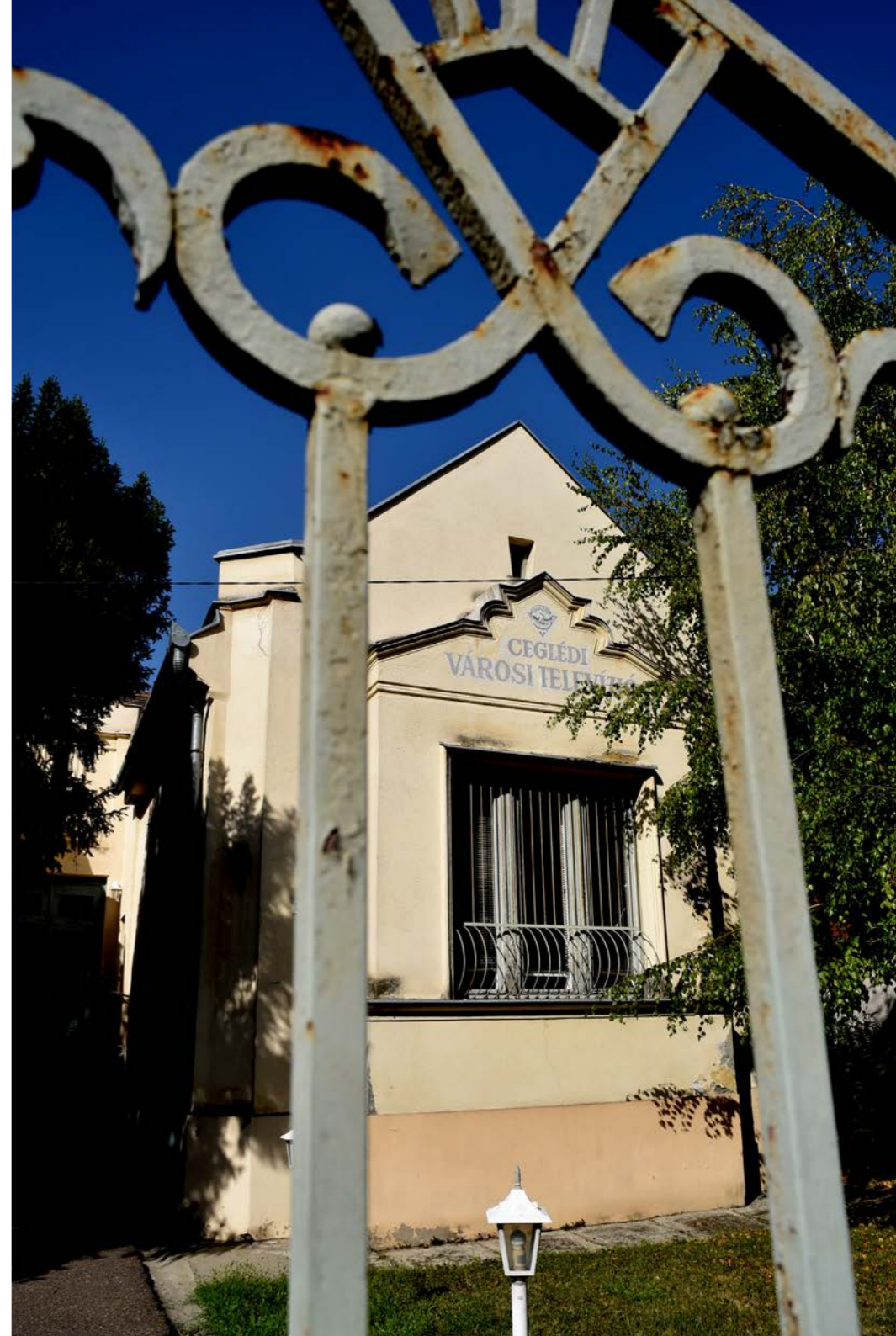


A szabadon álló villákra szép példa a Selyem utcai református lelkeszi ház. Magyaros stílusával, léptékével, részleteivel és díszítő famunkáival mindeki számára megragadó épület.



Kovács Rezső egykori malom tulajdonos lakóháza mára már rendkívül leromlott állapotban mutatja az akkori szecessziós díszítés szépségét. A malom épülettel együtt jelenleg egy kihasználatlan, üresen álló, pusztuló építészeti érték.

A Teleki utcai városi TV épülete szép példája a szabadon álló korabeli földszintes villa lakóépületekre, mely Gombos Pál lakóháza volt.





Ifj. Tanhoffer Imre építész saját lakóházának szépsége hatással volt a környezetére, és sorban épültek hasonló léptékű és igényességű polgári lakóépületek.

Az 1914-ben tervezett épület méltóságteljes, kiemelt homlokzatmagassága, tömegaránya a mezővárosi lakóház építészeti változását is mutatja, a városiasodás fontos példája.

Hasonló léptékű lakóházat emelt az Ősz utcában B. Molnár Elemér. A lábazat kialakítása, az épület léptéke érezhetően szintén a példaértékű kortárs Tanhoffer ház hatásait mutatja.





Rigó Lajos egykori háza 1911-re épült fel a Teleki utca és a Rákóczi út sarkán. Földszint és 2 emeletes épület. A sarki torony szépsége, az épület külső megjelenése, és a tetőforma karakteres látványa a társasházi lakásépítés mestermunkája. Sajnos az épület homlokzata igencsak viharvert állapotban van, így mára már megérett a felújításra.



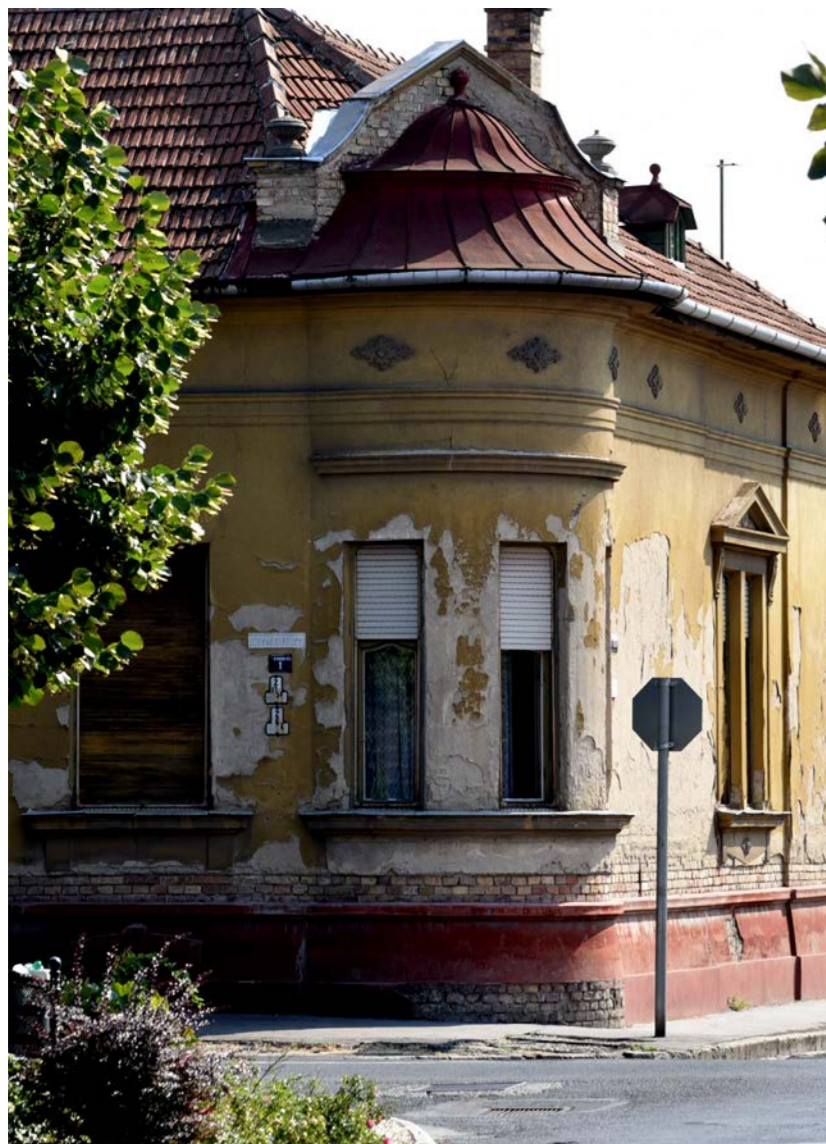
A Pesti út Selyem utca sarkán álló épület rizalitos, íves saroképület egy ügyvéd lakóháza volt, melyet 1914-ben Tímár János építőmester tervezett. Díszítései, az ablak szerkezetek részletei a helyi mesterek igényességét ma is mutatják korunknak, amikor felgyorsult világunkban tipizált szerkezetekből, stílustalan épületek sokasága épül.

A Berger család háza a földszinten üzlethelyiséggel, szintén egy meghatározó karakterű, eklektikus épület a Kosuth Ferenc utcában. Az építés korában egy gyorsan fejlődő, városias, polgárosodó Cegléd képét mutatta. A téglahomlokzati elemek és csodálatos kapu építmény helyi építőmesterek munkája.



Parasztpolgári lakóházak utcával párhuzamos magastetős főtömegei, az utcai szobák díszített ablakaival egyedi mezővárosi hangulatot adtak. Az épületek hézagosan zárt sorúan, nagykapukkal sorakoztak egymás mellett, mely utca karakterek megőrzése fontos feladatunk.





A saroktelek beépítésénél gyakran visszatérő elem volt az íves lezárás és rízalitos kiemelés, amely fölötti íves bádogozott tetőfedés igényes építészeti megoldás.

A megmaradt és fel is újjított homlokzatok a város gyöngyszemei, mint ez a Selyem utca 3. szám alatti épület, mely az arányok és a magyaros szecessziós díszítés és a vakolt építészetben rejlő játék minden szépségét megmutatja.





A Cegléd melletti Szőkehalom-pusztán járva a tájból kiemelkedik egy romantikus épület, az egykori Hartvány-kúria. Az épületet Hild József tervezte 1835-ben romantikus stílusban.

Mára egy ilyen majorság, mint a ceglédi Hartvány-kúria igazi folklór érték, bíznunk benne, hogy az új tulajdonos, aki hatalmas energiákkal újíttotta fel, újra visszahozza az épületbe az életet, és a kúria eredeti lakófunkciójának megfelelően tovább él majd.



KORTÁRS

Az 1960-as évektől elindult intenzív fejlődésnek eredménye az iparosított építéstechnológia betörése, és egy nagyarányú lakóház építési program megjelenése.

A városszerkezetben és léptékben bekövetkezett akkori váltás, sajnos egy vissza nem fordítható folyamat. A lakótelepek, kórház, és székházak, gyárak építése a századforduló építészeti minőségétől eltérő doboz építészetet hozott. Természetesen a szocialista modern építészetben is születtek minőségi épületek, de többségében látható, hogy a helyhez illeszkedés, az alkalmazkodás távol állt tőle.

Büszkék lehetünk viszont, hogy van a mezővároshoz illeszkedő mesteri kortárs épületünk is.

A Széchenyi úton áll a Magyarok Nagymasszonya tiszteletére szentelt kápolna, amely kimagasló vallási, nemzeti és művészeti értékeket mutat.

Az építési munkálatok 1984-ben kezdődtek, majd 1988. május 28-án Marosi Izidor váci püspök szentelte fel. Tervezője Dr. Kerényi József egyetemi docens, építészmérnök volt, aki ezt az alkotást élete fő művének tekintette. A tervező ezért a munkájáért 1992. október 25-én az Amerikai Építészeti Kongresszusának Arany-díját nyerte el, majd 1996-ban Kossuth-díjat kapott.





A 70-es és 80-as évek modern építészete elsősorban hatalmas társasházi épületekben jelent meg a városban. A városban az erős színezésükről elnevezett épületek a „zöldházak”, a „csoki házak” már a típus panelszerkezetektől eltérő, egyedi beépítési gondolatokat és építészeti minőséget mutatnak.





Kortárs építészeti örökségként, bár kis számban de a környezetükhöz képest elég magas épületek is megtalálhatók a belvárosi városközpontban.





A városközpont beépítésének kedvező épületei a 90-es évek piac és üzletház épületegységei, melyek a Kossuth tér mezővárosi hangulatához igazodnak.



A 1990-es évek utáni lakóházi tömbbeépítések szakítva a korábbi évekkel, a lapostetős kialakítás helyett magastetősek, változatos tömegformálásúak, mellyel az alföldi város hangulatához igazodnak.



Az alföldi építészet anyaghasználatának fontos eleme a téglá, mely homlokzati megjelenése mindig barátságos és időtálló épületet eredményez. A kórház területén található épületek az építészet fejlődését a formanyelv változását mutatja. Figyelemre méltó az udvarban található kiszolgáló épület, a földszintes, rendkívül jó léptékű és látványos tömegképzésével, környezetbe illesztésével.





Építészeti örökségként állnak a Clasp könnyűszerkezetes rendszer oktatási épületei, mely időtálló homlokzatburkolati elemekkel, többségében alumínium nyílászáróival, és jól tervezett alaprajzi rendszerükkel ma is jól működő épületek és a Gubody park környezetének meghatározó középületei.

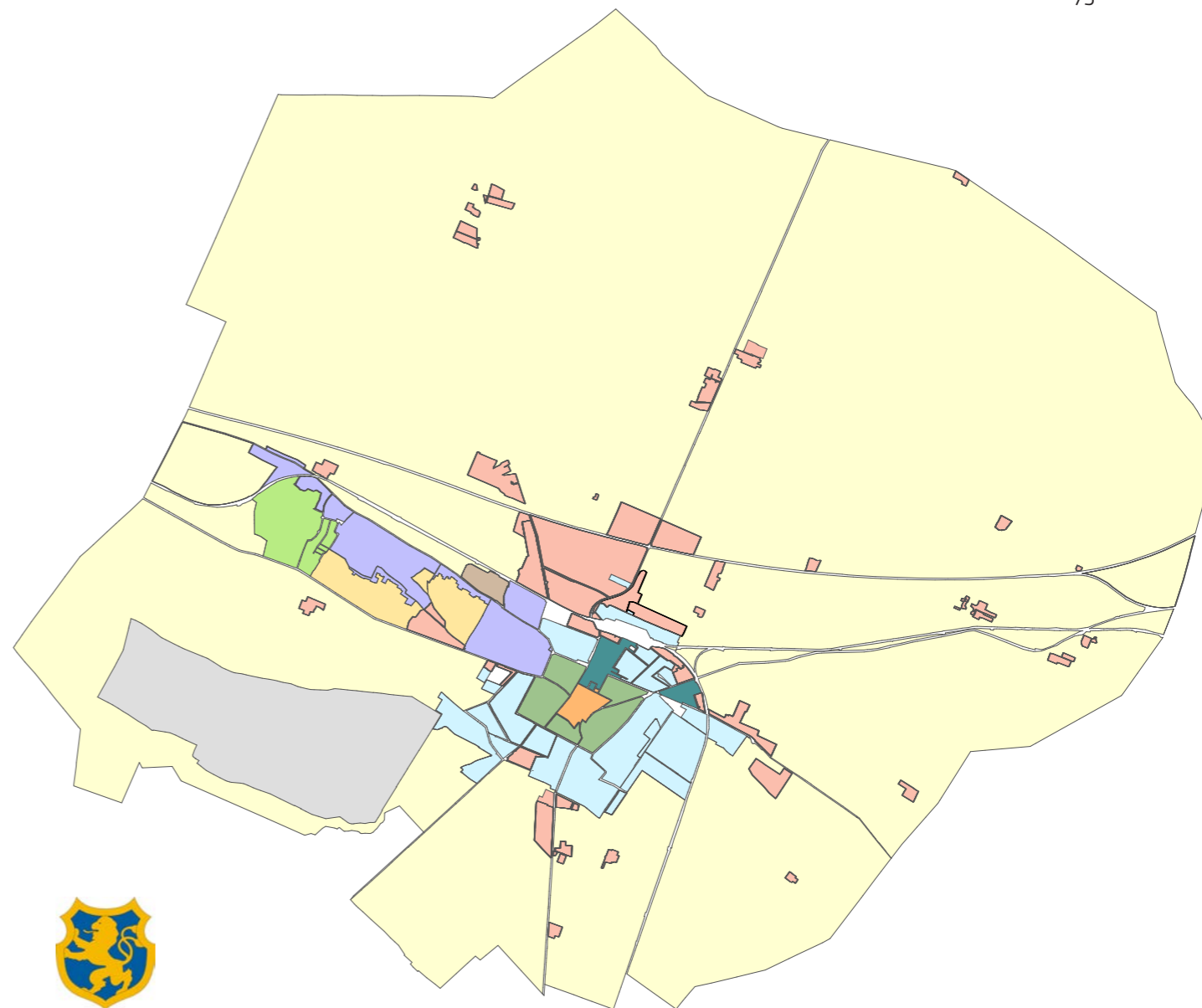




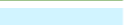









ELTÉRŐ KARAKTERŰ TELEPÜLÉSRSZÉK

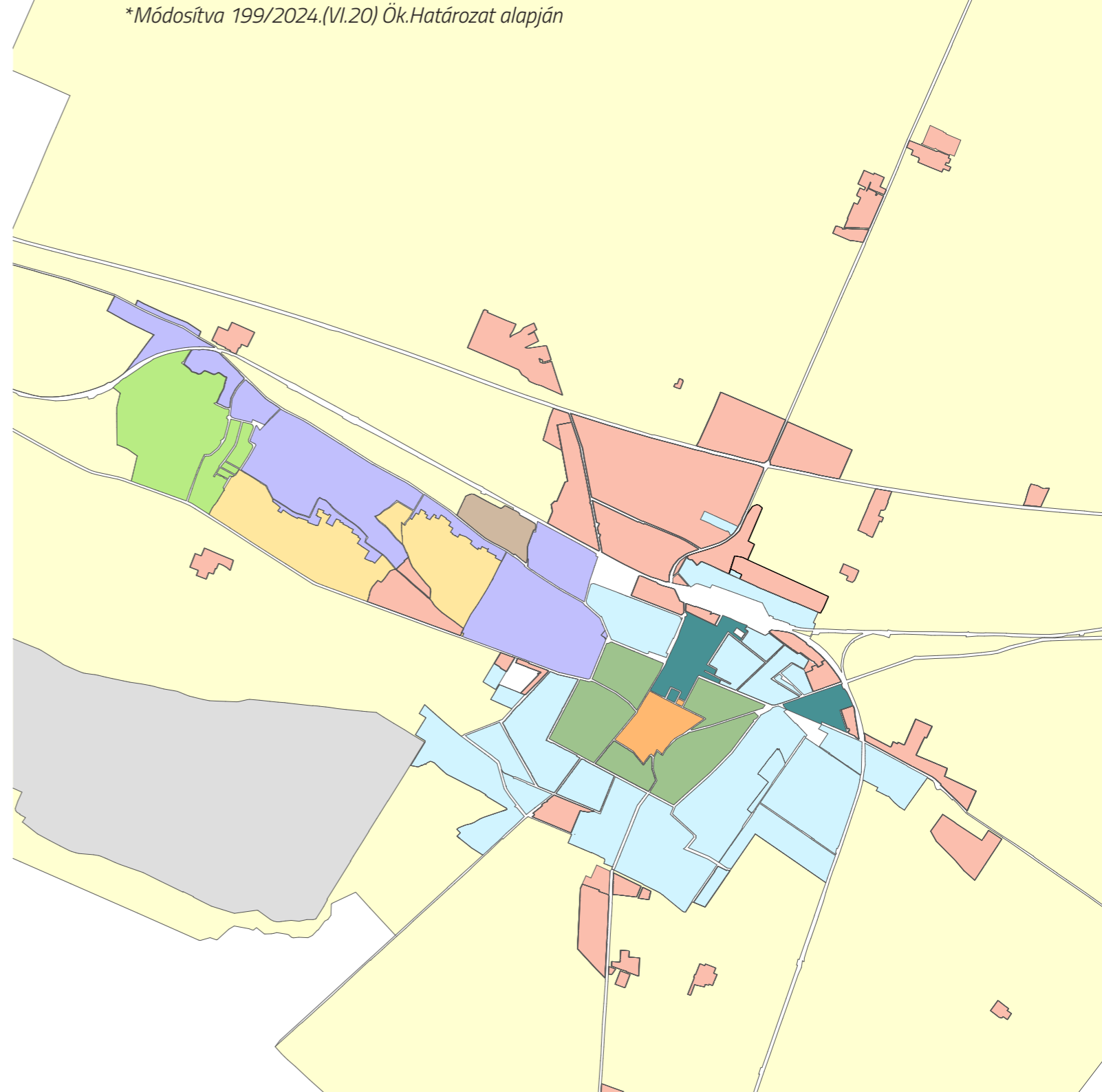
A minőségi építészet alap pillére, hogy figyelembe veszi a helyi adottságokat, a környezetet, a hagyományt és tehetséggel, kellő ráfordított szellemi energiával készül, így korszerű új építészeti érték születik.

A város települési karakterek felosztása helyenként rendkívül tiszta, könnyen elvégezhető feladat, hiszen városfejlődésünk, történelmünk lenyomata érezhető hangulatokat, utcaképeket eredményezett. Összességében azonban elmondható, hogy a '60-as és '70-es években beindult rendkívül intenzív fejlődés eredményeként város sajnos sok helyen jelentősen átalakult. Azonban még mindig jól érezhető az eredeti mezővárosi lépték, ami alapvetően meghatározza Cegléd építészeti karakterét.

Van azonban olyan terület ami napjainkban kezd csupán beépülni, átalakulni, így inkább a jövőben kialakuló, építészeti elképzelt és elvárt karakter alapján határoljuk le.



- | | |
|--|---|
| Belváros-városmag |  |
| Mezővárosi parasztpolgári lakógyűű |  |
| Kertvárosi lakóterület |  |
| Öregszőlők új folyamatosan beépülő lakókeres terület |  |
| Lakótelepi karakter |  |
| Horgászto hétvégi házas karakter |  |
| Gyógyfürdő üdülő övezet |  |
| Kereskedelmi ipari karakter |  |
| Öregszőlők külterületi hobbi kertek |  |
| Ugyer |  |
| Külterületi tanyás karakter |  |
| Egyéb terület |  |



BELVÁROS-VÁROSMAG

Történelmi belvárosi mag, Cegléd nagyvárosias fejlődésének a XIX. században megalkotott városszabályozási rendeleteinek eredménye. 1867-ben először meghirdetett „építkezési szabályrendelet” és 1892-ben az új szabályrendelet, és 1909-ben megszületett szabályozási előírások a modern városrendezési elvek figyelembe vételével fejlesztették a város történelmi magját. Itt épültek fel az akkori idők korszerű új középületei, közintézményeinek székhelyei, melyek a kor jelentős építészeit felkérve született, előremutató épületek voltak.

E történelmi belvárosi mag intézményi épületei zárt sorú beépítéssel, 8-12 m-es épületmagassággal épültek, egy tudatos városfejlesztés eredményeként. Ez Cegléd nagyvárosias karakterű területe. Az épületek közül sok országos vagy helyi védelem alatt álló műemlék. Az innen kifutó széles utcák és a városközpont főtereinek arculata a XIX-XX századfordulóján alakult ki, hangulatának megőrzése elsődleges feladatunk.

A városközponti karakter jellegzetessége a szakrális és reprezentációs, intézményi funkciók összhangja.



A zárt sorúan beépített tömböknél a földszintek elsődleges funkciója üzletek, kereskedelmi egységek, irodák és egyéb szolgáltatás. Lakófunkció csak az emeleti szinteken alakult ki, ezt a nagyvárosias beépítési módot továbbra is tartani kell. A belváros terei, fasorai, köztéri alkotásai szintén az egyedi ceglédi arculat fontos részei.

A köztér felújításoknál az elődeinkhez méltó minőségű tájépítészeti és köztéri alkotásokkal kell a belvárost tovább fejleszteni.

A terekről induló Kossuth és Rákóczi úti széles utcák kétoldali fasorral szegélyezve, teljesen egyedi, rendkívül vonzó hangulatot ad a városnak.



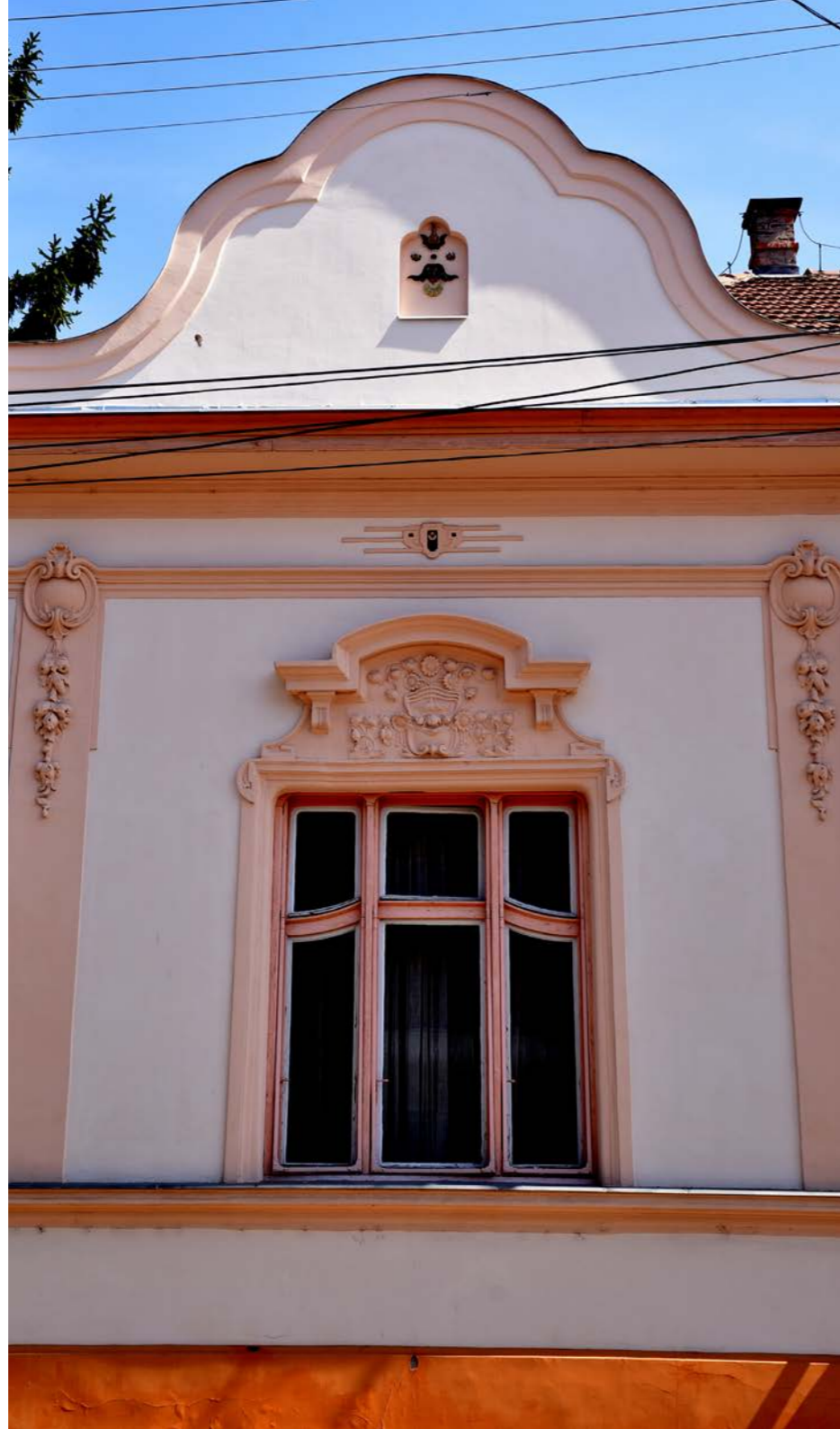
MEZŐVÁROSI PARASZTPOLGÁRI LAKÓGYŰRŰ

A történelmi városközpontot körben szegélyező négyszögműút belüli kisvárosias lakóterület, mely tervezett, szabályozott utcaszerkezettel alakult ki. Az alföldön szokásos egyszerű parasztházak helyett itt a módosabb gazdák akár 3-4 szobás földszintes házakat építettek. A négyszög körúton belüli lakóövezet egységes karakterű történelmi városrész. Itt a történelmi épületek nagyobbak, monumentálisabbak az átlagnál, csodálatos kapubejáratokkal, középrizalitos és sarokdíszítésekkel.



Sok-sok közülük szecessziós homlokzati vakolatdíszítéssel gazdagított, rendkívül műves épület. A város ezen részén az igényes, reprezentatív lakóház építészet szép példái álltak. Kis szélességű telekosztás, viszonylag sűrű, szigorúan oldalhatáron álló utcavonalra épített beépítés jellemzi. Az épületek gerincvonala az utcával párhuzamosan fut, és az udvar megközelítése zárt, magas jellegzetes nagykapu építményen keresztül történt. A fa kapuk díszes ácsmunkával készültek, a kerítések többségében nyerstéglátömör kerítés építmények voltak. A klasszikus alföldi, mezővárosi hangulatot, összefüggő egységes utcaképet azonban már kevés helyen mutatnak, örülünk ha egymás mellett közvetlenül 3-4 ház megmaradt ezekből a polgári házakból. Az 1970-es évek fejlődése, gondolkodásmódja az új épületeket támogatta, így a bontások következtében a hely jellegzetességére rendkívül érzéketlen új lakóépületek felépítésével az egységes történelmi utcaképek szétszakadoztak.

Ez a terület Cegléd meghatározó karakterű városrésze, melyben a még meglévő történelmi épületeinek felújítása, megőrzése fontos cél. Az új építéseknel a régi lakóház homlokzati arányainak, jellemzőinek felidézése, azt továbbgondoló, új lakóépületek építése szükséges, mely természetesen a korszerű lakóházak minden igényét is kielégíti.



KERTVÁROSI LAKÓTERÜLET

Négyszög körúton kívül eső keleti (Csengeri szél, Alszeg, Bede), déli (Újváros) és nyugati kertvárosi rész.

A legrégebbi terület az Újvárosnak nevezett városrész, mely tervszerű városrendezési törekvés eredménye. Az Újvárosi legelő területek 1839-ben kerültek kiparcellázásra Giba Antal mérnök által tervezett merőleges utcaosztással. A város négyszögműútján kívüli lakóterületi növekedése ebbe az irányba, a Kőrösi út felé indult el először.

A falusias képet mutató településrészekben a lakóházak oldalhatáros beépítéssel állnak utcafronti elhelyezéssel.

A lakóházak mögött épültek fel a falusi életformához, gazdálkodáshoz nélkülözhetetlen melléképületek. Az 50-es 60-as évek sátozottos kocka házai jellemzőek az utcaképből.



ÖREGSZÖLŐK

-ÚJ FOLYAMATOSAN BEÉPÜLŐ LAKÓKERTES TERÜLET

A legfiatalabb családházak övezet, a történelmi Öregszőlők területén. A kertvárosi terjeszkedés elérte a város nyugati oldalát és a régi történelmi Öregszőlő terület beépítése 1990-es évektől elkezdődött. Jellemző a kialakításra, hogy várostervező által szabályozott utcaosztással, csendes zsákutcákkal kialakított lakóterület, széles zöldfelületekkel, parkolókkal, ideális lakóövezet a mai városlakó számára. Nagyméretű családházak állnak, ahol a kert a lakófunkció kiegészítéséhez alakított díszkert, gazdasági haszonkert

nem jellemző. Az épületek jellemzően 5 m-es előkertekkel, oldalhatáron állóan helyezkednek el, földszint+tetőtér vagy emelet kialakítással. A lakóterekhez kapcsolt nagyméretű teraszokkal, télikertekkel, úszómedencékkel már egy újfajta életminőséget elégtének ki. A kerítések alacsonyak (1-1,5 m) és elsősorban zöld kertészeti megoldások, sövények és áttört kerítésbetétekkel kombináltak. Az épületek tetőformái különböző funkciókhoz szabdaltak, jellemzően változatos megjelenésűek. A tervezett telekosztásoknál helyen-

ként megjelenik a korszerű, modern sorházak beépítés is, mely szintén kellemes kertvárosi hangulatot kölcsönöz. Sajnos, általánosak a magyar környezeti kultúra és építészet hagyományaitól mind formálásukban, színvilágukban, arányrendszerükben, anyag használatukban elrugaszkodott, a valós igényekhez képest rendkívül túlméretezett lakóházak is. Az 1960-80-as években a sátoztós kocka, majd később az „integetőerkélyes” tekintélyháztól kellett városainkat féltetni, ma a „mediterrán” házak dömpingje dübörög.



LAKÓTELEPI KARAKTER

A lakótelepek a történelmi városszerkezet figyelmen kívül hagyásával a meglévő telekosztások felszámolásával programszerűen telepített tömb-épületek.

Egy erős városiasodás megindítása volt a cél a 60-as évektől a város és az ország politikai vezetése számára. Programszerűen tervezett típus, nagyméretű és a meglévő magassági léptéktől teljesen eltérő, a környezet történelmi beépítését figyelmen kívül hagyó új városrészek születtek. A Cegléd lakótelep elhelyezkedése fejlődése a vasútállomás környékéről indult és a 60-as évek 4 szintes téglapületei után később az előregyártott panelépületek is megjelentek. A vasútállomás környékét jellemző ligetes beépítésű 3-4 szintes magasságú téglapületek a környezetükkel megfelelő egységben fejlődtek, mára már fásított, parkosított környezetben kellemes hangulatú városrészt eredményeztek, a hozzájuk kapcsolódó közintézményekkel együtt. A Jászberényi út és Kossuth Ferenc utca közötti lakóterület már paneles épületegységekből áll, és a 10 emeletes épülettípusok is megjelentek a város északi térfalaként. A betonpanel házgyári technológiával kialakult épületek a történelmi városszerkezettől ellentétes kompozíciós

elvek alapján lettek telepítve a korábbi Rákóczi úti villanegyed felszámolásával jöttek létre. A városképet meghatározza a fedett gépkocsi-tárolás hiánya, hatalmas parkoló egységek övezik, illetve a közlekedési rend nem utcás jellegű. A lakótelepeknek közterületi vonatkozásban sajátos karaktere van: a történelmi városszövethez vagy akár a kertvárosokhoz képest a közterület aránya a beépített területhez viszonyítva jóval nagyobb, így szerepe is kiemelkedő. A szükséges lakásszám növekedése miatt a fejlődés a Széchenyi úton, a történelmi körúton is átszaladt, a Teleki utcáig is megjelent, amely egy önálló beékelődés a polgári lakó-

gyűrűbe, és kapcsolatuk, egymáshoz való viszonyuk azóta is megoldatlan a Köztársaság utca mentén. Azonban a lakóterület a szerencsés városfejlődésnek köszönhetően egységesen egy tömbben az északi városrészben alakult ki, és a történelmi belvárostól távol maradt.

A lakótelepi karakter jellemzője ma már, hogy ezek egységes, napjainkra jól kialakult zöldfelületi állományú, jellemzően lombkoronaszinten is zárt zöldfelületben elhelyezett, szabadon álló beépítésű, tömbházas településrészek. A jelentős, biológiailag aktív zöldfelület-állomány, terek, parkok jelentik a lakótelepek kiemelkedő környezeti értékét.





A Rákóczi úti többszintes lakóépületek a nagyvárosiasodás színvonalas beépítései. Az intenzív lakásszámot eredményező beépítéseknel példaértékű társasházként áll a kecskeméti Öveges László által 80-as évek végén tervezett „zöld házak”, mely a főutca fontos épülete árkádos tömegalakításával és üzlet és vendéglátó egységeivel, közlekedési rendjével. Az épület az utcaszerkezethez igazodik, látványos tömegalakítása a teraszokkal, az épület színezése példaértékű épületként szolgál a korból.



Az állomáshoz közel áll Tokár György Ybl díjas építész 70-es években tervezett társasháza a „csokiház”. Az épület megpillantásával rögtön érzékelhető a világlátott, tehetséges építész mind formailag, mind alaprajzi rendszerében új utakat kereső építészeti alkotása. A lakótelepi karakterű településrész főutcák mentén elhelyezett az utcaszerkezethez igazodó többszintes beépítései a városszerkezet fontos nagyvárosias egységei.



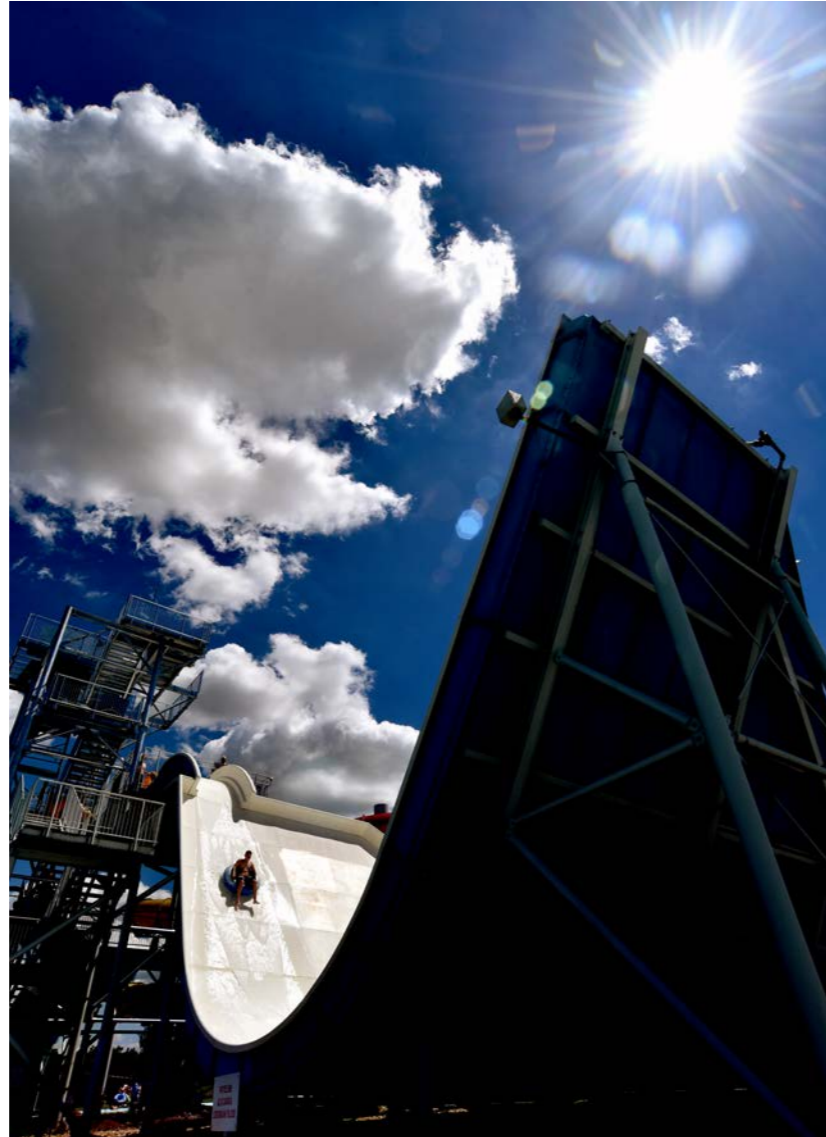
HORGÁSZTÓ HÉTVÉGI HÁZAS KARAKTER (KABINHÁZAK)

Sajátos hangulatot nyújt a több mesterséges tóból álló fákkal körbevett természeti környezet a város északi szélén, melyhez a 60-as évektől a pici horgásztelek osztásokkal sorban megjelentek a faházak „kulipintyók”, saját stéggel, teraszokkal. A területen mára már korszerűbb, az apró tetőtér beépítéses fa és téglaszervezetekből összeálló nagy teraszokkal kiegészített rendkívül meredek tetőkialakítású pihenőházak (kabinházak) épültek, melyek hangulata sajátos. A tóparton álló kisméretű házak vízparti kapcsolattal, tájba illeszkedő elhelyezéssel, nem nőnek a természet fölé, így a kabinházak struktúráját továbbra is tartani kell.



GYÓGYFÜRDŐ ÜDÜLŐ ÖVEZET

Az Öregszőlő területén 1990-es évek elején próbafúrásokat végeztek, melynek eredményeként 1000 méteres mélységből 54°C-os melegvíz tört a felszínre. A feltört termásvíz Nátrium-klorid-hidrogénkarbonát, valamint fluorid és jodit gyógyvizek csoportjába tartozik, mely kiválóan alkalmas: mozgásszervi, reumatikus, betegségek és az idegpályák rehabilitációs kezelésére. A ceglédi termálfürdő 2003-ban nyitotta meg kapuit. A gyógyvízzé nyilvánítása 2004 júniusában megtörtént. A fürdő környezete jelenleg folyamatos fejlődésben lévő terület, mely a természettel, a fürdővel és sok más szolgáltatásokkal egységben, a jövőben kialakuló üdülőházas területté fejlődik. Az üdülő területen fontos a természet közelsége, a környezet alakításnál a minőségi rekreációs zöldfelületek lesznek elsődlegesek. Az elképzelt fejlesztési szándék építészeti összhangjának érdekében beépítési vázlatot javasolt rá kialakítani.



KERESKEDELMI, IPARI KARAKTER

Jellemzően nagy kiterjedésű, rendszerint több hektáros telekterületeken ipari termelésre, raktározásra, szállítmányozásra, illetve egyéb gazdasági –kereskedelmi tevékenységre létesülő épületek és kiszolgáló épületeik jellemzik. Cegléd északi iparterületei, jellemzően zöldmezős beruházásokkal épülő csarnoképületei mutatják e beépítés jellemzőit. Az ipari karaktert nagytömegű ipusztériális jellegű épületek és összefüggő, nagykiterjedésű burkolt felületek jellemzik. Ezek ellensúlyozására összefüggő tömbszerű zöldfelületek, védőfásítások, fasorok létesülnek. A nagyméretű ipari csarnok épületek egyszerű, funkcionális, doboz elrendezésű és előregyártott homlokzatképzéssel kialakított tömegek, alacsony tetőhajlásszögekkel, fém-üveg anyaghasználattal. A kereskedelmi egységek hatalmas fásított parkoló csatlakozásokkal kapcsolódnak a bekötő fő utakhoz.



ÖREGSZÖLÖK- KÜLTERÜLETI HOBBI KERTEK

A jelenleg zártkerti terület viszonylag kis szélességű kertekkel és rajta lévő kis alapterületű épülettel a 70-es években városba költözött új lakosság rekreációs és gazdasági, konyhakertjéül szolgált. A ceglédi „hobby kertek” a történelmi szőlőföldek, az Öregszőlő területén került kiosztásra. E karakternek jellegzetessége, hogy az ott létesült épületeknek elsősorban funkcionális rendeltetése van, a településképet elsősorban a gondozott telek, kiskert és nem pedig, maga az épület határozza meg. A kertségek zöldfelületei a város számára jelentős ökológiai szereppel is bírnak. Szabálytalan utcaszervezet és telekalakítás jellemzi, nincsen kiforrott, véglegesült és egyértelmű közterületi struktúra. Utcák mondhatni nincsenek, kanyargós szűk földutakon közelíthetők meg a kerítéssel elzárt kertek. Az utcaképet a gondozott kertek, gyümölcsös látványa adja.



UGYER

A Gerje-csatornán nyugat felé elérjük az Ugyer nevű szőlőket. Az uradalom a Gerjében 1815-ben osztott ki néhány száz hold homokföldet. A közigazgatási szervek támogatták a szőlő telepítését, és a lakosság hamarosan be is telepítette szőlővel. Így az Ugyerben 27 dűlőben alakították ki a kisparaszti birtokokat, amely a nevét a latin iugerumból kapta (jelentése 1 hold 2500 m²). Lényegében 1 kisholdban mérték ki a gyenge homoktalajt. Viszont az utakon mintegy 2000

eperfát ültettek, ez lett a selyemlepke tenyésztés takarmánybázisa, ami fennmaradt a '60-as évekig. A dűlő utakon közlekedve az eperfasor maradványai még fellelhetők. Ez a történelmi tanyaterület az Ugyer, jelenleg pusztulóban van. A terület fejlesztési célja modern környezettudatos ökológiai gazdaságok, tanyák kialakítása.



KÜLTERÜLET ERDŐ- SZÁNTÓ-TANYÁS KARAKTER

Cegléd közigazgatási terület szerint az ország 16. legnagyobb városa. Területe 244,87 km². A város határában lévő földek jól művelhetők és sok-sok tanyagazdaság alakult ki a környéken. A történelmi nagygazdák jelentős része városi házzal és tanyával is rendelkezett, a szegényebb tanyasiak számára a városi ház általában nem adatott meg. Tanyán már nem csupán önellátó gazdálkodás folyt, hanem a térség megélhetését, vagyinosodását szolgáló növénytermesztés és állattenyésztés is zajlott. A külterületek jelentős része erdő és szántó és védett rét terület. A Ceglédi-rét Pest megye egyik természetvédelmi területe. Védetté nyilván-

nításának oka egy ritka orchideafaj, a pókbangó jelenléte. A területet 1990-ben nyilvánították védetté, az európai uniós csatlakozás óta pedig a NATURA 2000 hálózatnak is része. A ceglédi pókbangós rét (a Csíkos-szél) az Örkényi út és a Gerje (Csíkos) patak melletti terület, ahol az ősgyepen ideális feltételek alakultak ki egyes orchideafajok számára: pl. a fokozottan védett pókbangó, a poloskaszagú kosbor, az agárkosbor, a vitézkosbor, és a füleskosbor is megtalálhatók a területen. Ezek a ritke növénytársulások, és csodálatos pusztai látvány várja a Cegléd határában elterülő, a tájegységre oly jellemző szikes, mocsaras, időszakos vízborítású legelőkre és rétekre látoga-

tó kirándulókat. A ceglédi szikes legelők nem csak az olyan növényritkaságokat rejtenek, mint a sziki őszirózsa, a magyar sóvirág vagy a pókbangó hanem megannyi madár, köztük a a búbos, a nagy goda, a piros lábú cankó illetőleg az igazi érdekességnek számító gulipán és a gólyatöcs kedvelt költő és pihenőhelye.



ÉPÍTÉSZETI ÚTMUTATÓ

Mindnyájan felelősek vagyunk azért, hogy a régi és az új épületeink hogyan néznek ki, hogyan épülnek, harmonikusan illeszkednek-e a hagyományos épített környezettel.

Az építészeti minőség alapja a kreativitás, a befektetett szakmai és szellemi tudás, a fenntarthatósági szempontok, a környezettudatos építkezés figyelembevétel.

Mind ezt egy jó építész pontosan tudja, érzi, az építés helye, annak szelleme, hangulata számára az elsődleges tervezési szempont. Nem is igazán nekik szól ez a könyv, inkább az építészeti érzékenységben kevésbé jártas, nem szakértő fél számára, hogy a fájdalmas utca és tájsebek elkerülhetők legyenek, és az elmúlt 60 évben is elkövetett hibák, utcaképi arculatban okozott sérülések fokozatosan begyógyulhassanak.

A tökéletes illeszkedést, az építészeti szépséget megfogalmazni, előre rögzített pontokba szedve összerakni nem lehet, és erre nem is szeretnénk vállalkozni. Az építészet művészet, az épület az alkotó- a tér – és idő hármasságában születik meg.

Azonban a település különböző karakterű területein az illeszkedéshez

szükséges főszeponctok könnyedén összegyűjthetők, a látható elkövetett hibák elemezhetők és elkerülhetők.

E segítséggel megszülető kreatív építészeti alkotások biztosítják a szerves fejlődést, őrzik majd a város identitását, a sajátos utcaképi hangulatot, harmóniát, miközben a tervező, építető, építőmester egyedisége, karaktere természetesen mindig ott lesz majd az épületeinkben.

Rendkívül fontos, hogy nem építészeti stílusokról beszélünk, hanem egy elvárt szemléletről, hogy minden építés során törekedjünk arra, hogy az új épületek kiváló minőségűek, igényesek legyenek.



BELVÁROS-VÁROSMAG

Cegléd belvárosának történelmi magjában egy nagyvárosias, zárt sorú vagy hézagoss zárt sorú beépítésű, jellemzően földszinti és egy – két emeletes épületek dominálnak. Ez az alföldi város belső vertikális jellegű centrális magja, ahol a város műemlék templomai, tornyok sziluettjei meghatározóak. A telek méretek változóak, és a beépítési % magas, akár 100 % is előfordul. Az épü-

letek szigorúan az utcafronton állnak. Az épületek földszintjei, az utcaszint kapcsolatai szolgáltató, üzleti jelleggel alakultak ki. Jellemző az utcával párhuzamos gerincvonal, melyhez díszes oromzatos tagozatokkal, vagy hangsúlyos sarok kialakítással, tornyokkal díszítették az épületek, melyek jellemzően a XIX sz. végén a XX. sz elején épültek. Az épület földszinti és emeleti

szintjének homlokzati játéka eltérő, az emeleti szintek tagolása horizontális, melyeket díszes erkélyek, ablakkerekek, cizellált részletek díszítik. A történelmi épületek klasszicista, eklektikus, szecessziós stílusban épültek.

Itt található történelmi főterek, közparkok zöld felületei és köztéri szobrai a város arculatát meghatározó, Cegléd legfontosabb téregyüttese.





MAGASSÁG

Cegléd város történelmi városmagjában a csatlakozó házak magassága legtöbb esetben közel azonos. Meglévő épületek közé zárt sorún vagy hézagosan csatlakozó új házakat közel hasonló magassággal kell építeni mint környezetük. A túl magas házak nem illeszkednek a kialakult utcaképbe és zavaró léptékváltást jelentenek, viszont a közel azonos magasságú épületek esetén egységes, nyugodt utcakép jön létre.



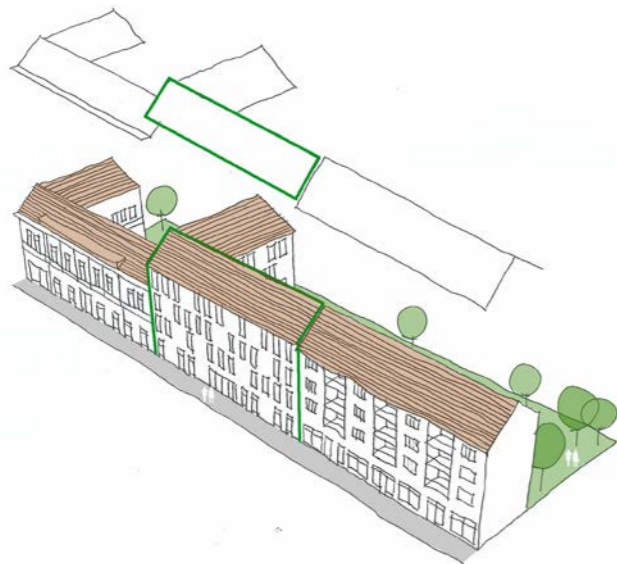
Természetesen nem az a cél, hogy minden a legszigorúbb pontossággal csatlakozzon a mellette lévő épülethez, de kerülnünk az utcakép harmóniáját romboló megoldásokat. Az új épületek meghatározó eres- és gerincmagasságát is a szomszéd épületekhez kell illeszteni.

TETŐHAJLÁSSZÖG

Cegléd városközponti területén a város karakterét meghatározó történelmi házak mind magastetős kialakításúak, tetőhajlásszögek legtöbb esetben azonos ami 35-45o közöttiek, de ettől eltérő meredekebb hajlásszög is előfordul, főleg a XX. sz. eleji magyaros stílusú szecessziós épületek oromzatos tömegeinél, díszítő épületrészeknél.



A meglévő épületek közé épülő új házaknak hasonló tetőhajlásszöggel kell épülniük mint a környezetük. A túl magas illetve a túl alacsony hajlásszögű tetővel rendelkező épületek nem illeszkednek a Cegléd városközponti területének utcaképébe. Az illeszkedésnél vegyük figyelembe az alföldi magyar építészet magastetős hagyományait, így ezzel is segítjük az utca érezhető harmónikus egységét.



TETŐFORMA

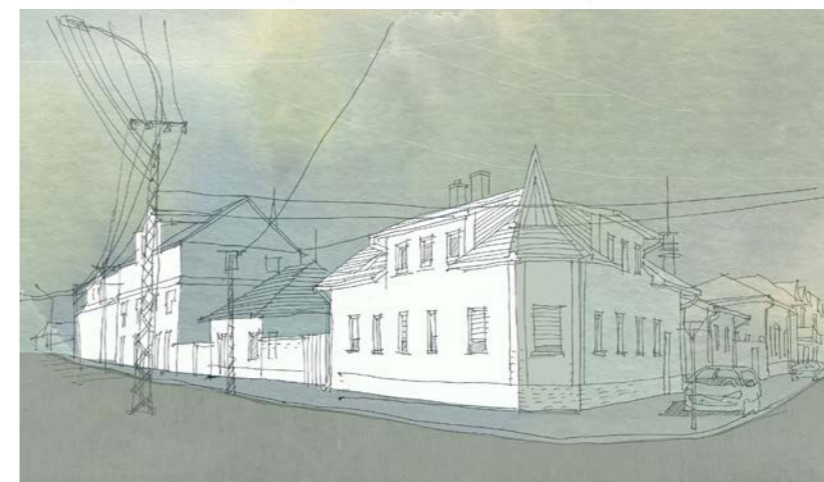
A településrész jellemző tetőformája a magastető. Az új építésnél a szomszédos épületekhez való illeszkedésnél a csatlakozó történelmi épületek, szomszédok tetőjellemeit figyelembe kell venni. Ha az utcával párhuzamos gerinc a jellemző elrendezés akkor a beépítés főtömegének ezt jellemzően követnie kell. Ha a szomszédok karakterével hasonlóságot mutató főtömeg, tető alakul ki, az illeszkedő beépítést eredményez.



Ne szabdaljuk, tördeljük az ereszt, a tető felületét sok-sok apró tömegekre, mindig tiszta, egyszerű szerkesztés felé törekedjünk, mely a szomszédos épületekkel harmonizál.



Hiába illeszkedik az eresze az épülethez, ha a tetőfelületét egy kiálló szint, vagy tetőablakok teljes felületen megszakítják, így a nyeregtető illeszkedő felülete, és utcaképi szépsége teljesen semmivé válik.

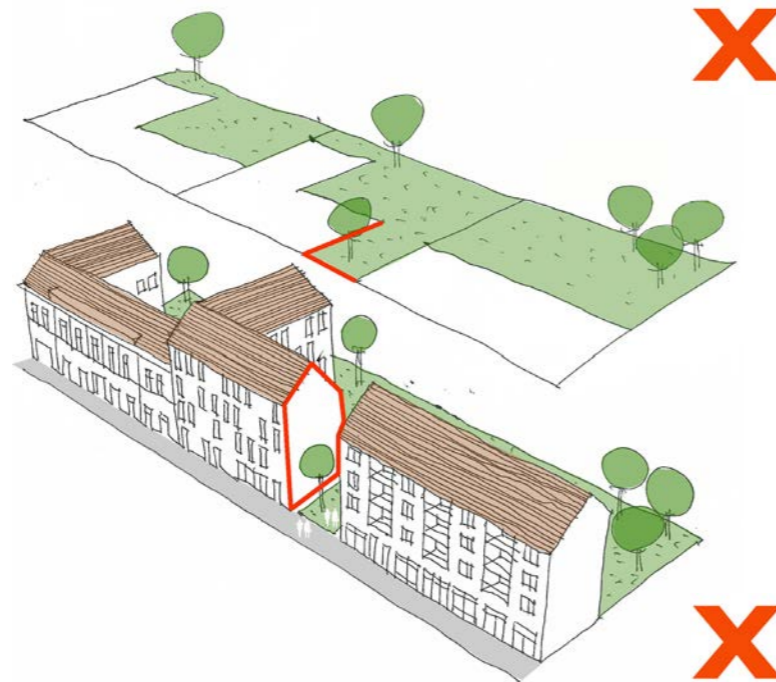


TELEPÍTÉS

A városközpontban a házak telepítése jellemzően zárt sorú, a szomszédos épületekhez tűzfalakkal kapcsolódnak. Az új épületeket a városközpontban zárt sorúan kell elhelyezni, őrizve a nagyvárosias beépítés utcaképet.

A városközpontban a házak telepítése utcáfronton álló, így a szomszédos épületekhez képest indokolatlanul hátrahúzott, vagy nem zárt sorúan kialakított és így látszó tűzfalakat eredményező beépítés kerülendő.

A telepítés során fontos, hogy az új beépítésünk főépülete kövesse az utcavonalát, sarok teleknél is átforduló homlokzatú, zárt sorú beépítést adjon.



A saroktelek beépítésénél, tömegalakításánál fontos, hogy az épület mindkét utcai homlokzata építészeti elemekkel illeszkedő legyen.



MEZŐVÁROSI PARASZTPOLGÁRI LAKÓGYŰRŰ

A történelmi parasztpolgári városrész épületeinek elhelyezése szigorúan oldalhatáron állóan, utcavonalra épített lakóépületek, melyek gerincvonala az utcával párhuzamosan fut, és az udvar megközelítése magas, Ceglédre rendkívül jellegzetes nagykapu építményeken keresztül történt. Az utcaképben minimum 6-7 m-en futó, utcával párhuzamos ereszek és magas lábazati burkolatok jellemzőek. A részben alapincézett épületek kiemelt földszinti

padlósíntje tovább magasította az építménymagasságot. Oldalhatáron elhelyezve a szomszéd felé tűzfalasszerű kialakítással az udvar felé pedig gyakran tornácos épületek voltak, melyekhez a melléképületek sorban az oldalhatár mentén sorakoztak. Ha felülről tekintünk a városrészre rendkívül látványos az L-alakú forma, melynek a szára hosszan fut a telekhatár mentén. Az utcafronti főépület ablakai az utca felé és a tornácos udvar felé néztek.

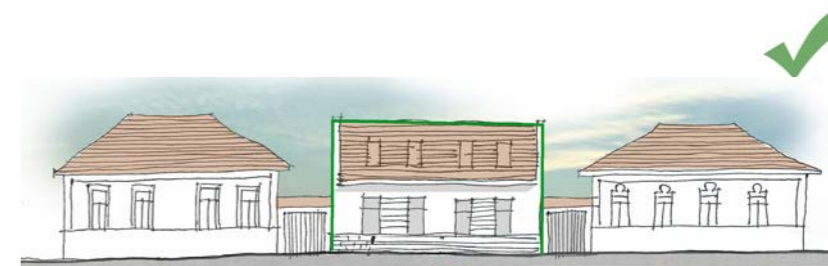
A saroktelkek épületeinek sarok megoldásai látványos megoldásokkal, jellemzően hangsúlyos lekerített kialakításúak, a tetők igényesen követték az épület forduló tömegét. A homlokzatok gazdagon díszítettek, az ablakkeretések, párkányzatok gyakran szecsesziós ornamentikával hangsúlyozottak, szépségük még a ma már gyakran omladozó állapotban lévő felületekkel is lenyűgözőek.



MAGASSÁG

Cegléd parasztpolgári karakterű lakóterületén a csatlakozó házak magassága legtöbb esetben közel azonos. Az ereszmagasság 6-7 m, melynek szerkezeti elve a kiemelt padlósínt, nagybelsőmagasság, emelt attika fallal a padlástérben.

Meglévő épületek közé kerülő új építményeket közel hasonló magassággal kell építeni mint a környezetük. Így az épületek magassága a mai szerkezettel akár fsz +emeletes kialakítással is lehetséges.





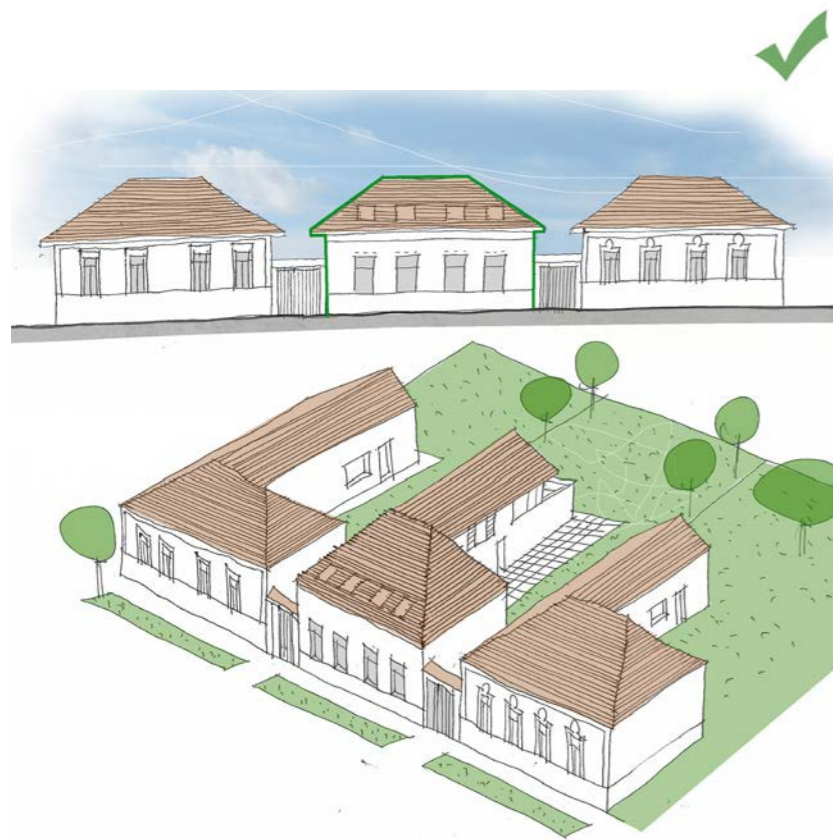
A szomszédos házak léptékét jelentősen túllépő épületek zavaró utcaképet eredményeznek.



Fontos, hogy az új épületek, formák megtalálják a helyüket a környezetükben, ne érezzük a tervezői léptékvesztést, a régi mezővárosi tradicionális építészet hagyományait teljesen semmibe vevő gondolkodásmódot.



Az utcakép harmóniáját szintén zavaró kialakítás ha az új épület utcai építménymagassága jelentősen alacsonyabb léptékű mint a szomszédjai, és csupán tető magasságokkal próbálja utolérni a környezetét.



TETŐFORMA

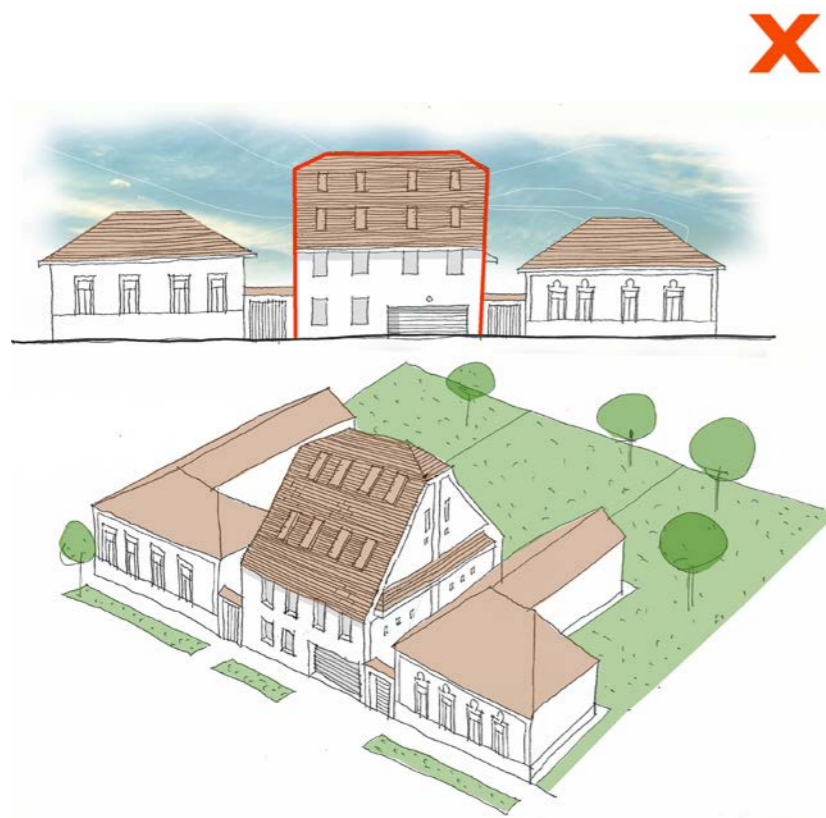
Cegléd parasztpolgári karakterű területén a tetőforma jellemzően az utcával párhuzamos, nyeregtetős lefedésből áll, vagy ha az épület nem túl hosszú homlokzattal csatlakozott az utcára, akkor a gerinc merőleges volt az utcavonalra kontyolt kialakítással. Így az ereszvonál minden esetben az utcával párhuzamos volt. A módosabb parasztok az utcai homlokzaton az épületet függőlegesen is tagolták és a fontosabb helyiségek nagyobb ablakait vagy ajtó bejáratoikat oromzatos kiemeléssel díszítették, hangsúlyozták.



Az új épületek, ha a szomszédjaihoz hasonlóan kialakított egyszerű tetőformájú és az utcával párhuzamos ereszvonallal épülnek ami lehet akár kontyolt vagy oromzatos kialakítású, akkor az épületek tömegei, az utcai látvány harmóniája nyugodt..



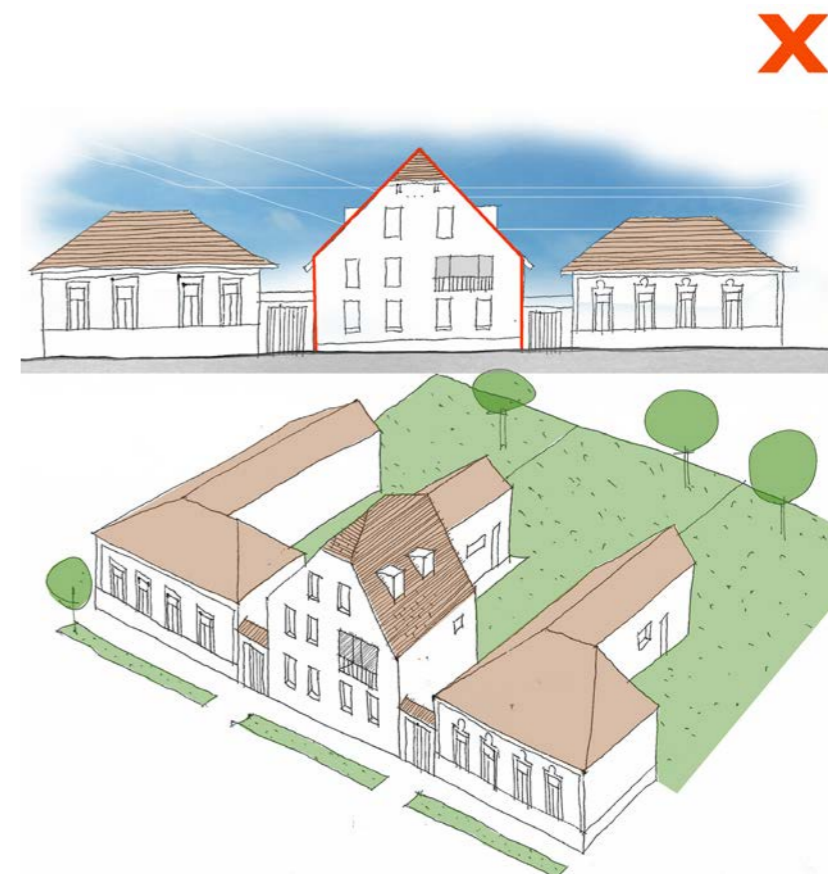
Az épület oromzatos díszítése, az alaprajzi tömeg által indokolt hangsúlyos kiemelései, hosszú homlokzatokat kisebb tömegekre bontja, a korábbi korokhoz hasonlóan igényes és léptékarányos formálásokkal az utcaképet színesíti.



X

A tetők jellemző hajlásszöge 35° -tól induló, hangsúlyos oromzati kiemeléseknél ezt akár jelentősen túl is lépték a magyar stílusú szecessziós tömegformálású épületeknél.

Az épületmélységek helyes megválasztásával meg kell előzni azt, hogy a magastetős épületek esetén az épületet önmagában tekintve és az utcakép vonatkozásában is aránytalanul magas, nagy tetőidomok jöjjenek létre. A lépték fontos összetevője a jó arány megválasztása, mely kifejezi azt, hogy a ház hogyan viszonyul a környezetéhez.



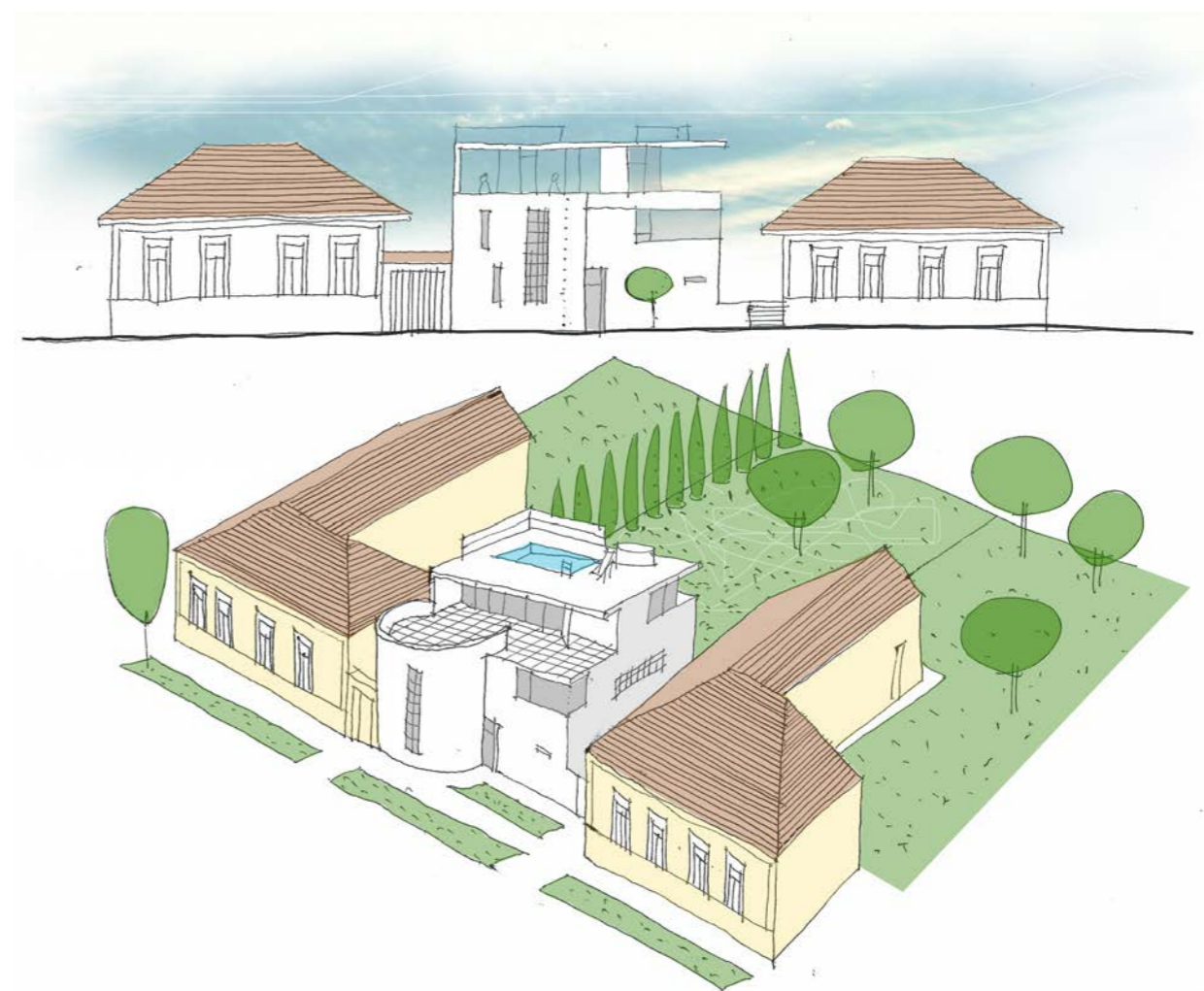
X

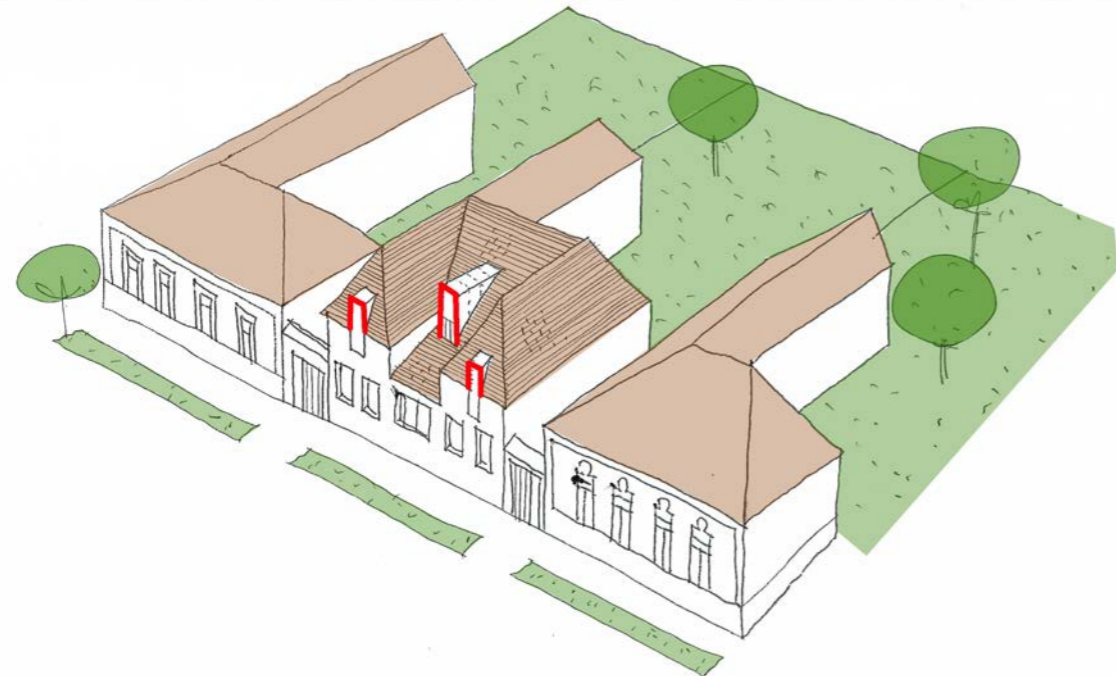


A jó kortárs építészet mindig igazodik a történelmi épületek által sugárzott hangulathoz, azok arányrendszerét, szerkesztési elvét újragondolva használja, nem próbál azzal szembefordulni, és hivatkozóan figyelmen kívül hagyni a magyar mezővárosi építészeti fejlődését.

Így ha a történelmi utcakép utcával párhuzamos nyeregtetős épületekből áll, ne helyezzünk el az új beépítéseknél félnyeregtetős, lapostetős vagy túltördelt, aránytalan tetőformájú épületet.

A parasztpolgári lakóterület utcaképét tömör falas kerítés, gyakran csak kapuépítménnyel összekapcsolt épületek homlokzati falai adják. Nem illeszkedik és fájdalmasan tájidegen egy rendkívül tagolt tömegű vagy szétszabdalt tetőfelépítményekkel kialakított épületegyeség.





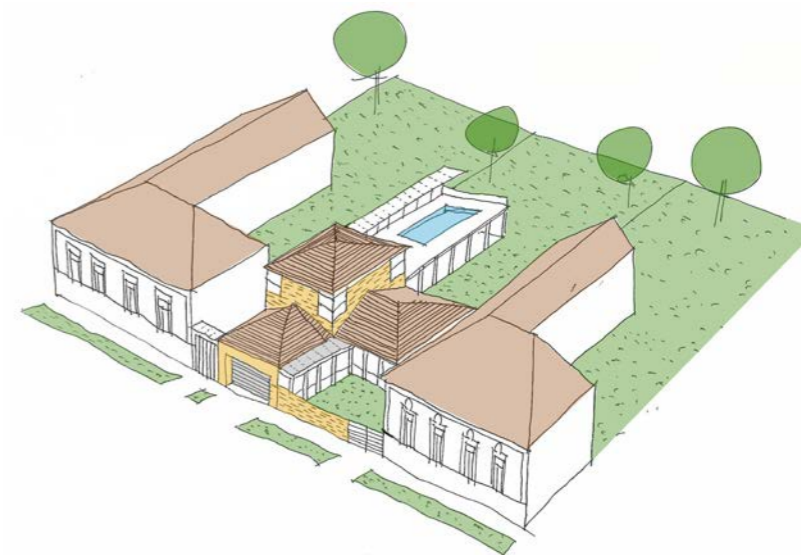


TELEPÍTÉS

Cegléd történelmi parasztpolgári karakterű lakóterületén az épületek az utcáfronton, oldalhatáron állóan, helyenként rendkívül szorosan hézagolt zárt sorúan kerültek elhelyezésre. Az új épületek elhelyezésénél az utcakép védelme érdekében mindig tartani kell ezt.

Az utcáfronton egyenlő távolságra lévő épületek egységes nyugodt jó ritmusa képet adnak. Ennek fájdalmas seba ha hátrahúzással, előkert kialakítással megtörik az utca ritmusát.

Az utcaképben mindig jelenjen meg a főépület, ami jellemzően lakófunkciójú, ne telepítsünk az utcáfrontra magában álló garázs illetve más melléképületet, és ehhez visszahúzott, a kertben minden szemtől elbújó főépületet. Az élettel teli, városias utcakép megőrzése és annak az örökség alapján történő továbbfejlesztése a cél.





Fontos, hogy a mezővárosi karaktertől, településszerkezet adottságaitól idegen, más dél-európai tájak általában rosszul másolt, és saját területükön mindig szabadon álló villaépületek, ne jelenjenek meg egy zárt térfal szerkezetű, több száz évre visszatekintő történelmi városszerkezetben.



SZÍNEK HOMLOKZATKÉPZÉS

Cegléd történelmi parasztpolgári épületeit a XIX.században már nem a fehérre festett épületek jellemezték, hanem a tagozatokkal, párkányokkal díszített, színezett homlokzat kialakítása.

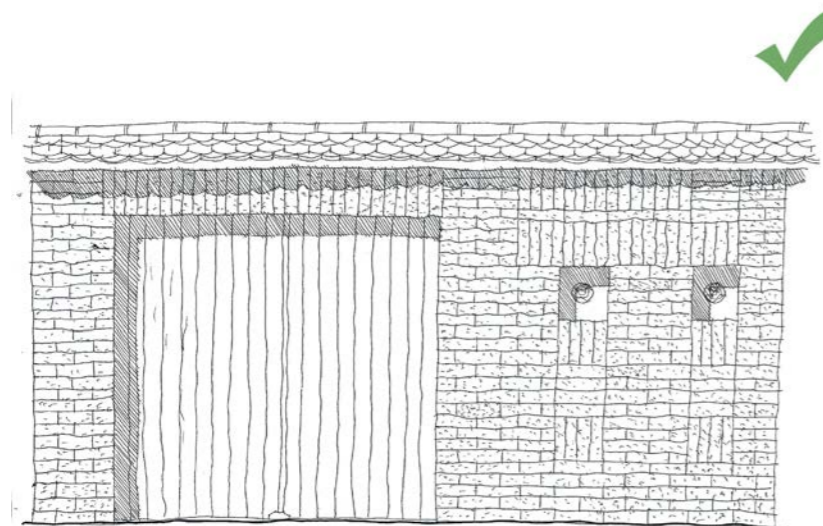
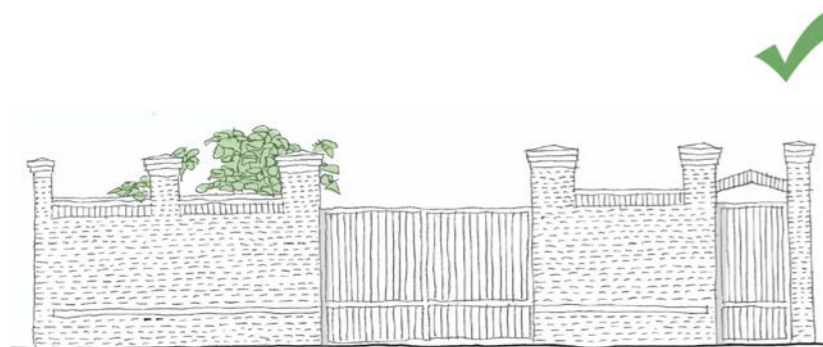


A színezésnél egymással harmónikus fal és tagozatszínek használata javasolt. Kerülendő a szerkezetellenes, formailag teljesen hamis díszítő elemek használata. Az ablak körüli tagozat, párkány mindig a teljes ablak körül kerül kiemelésre, részleges 45°-ban lecsaposott, hiányos hurgarocell párkány elemek teljesen zavaros homlokzatot adnak.



A nyers terméskövek szerkezetellenes, bizonytalan homlokzati használata építészeti torz és utcaképben rendkívül zavaró látványt tud nyújtani. A homlokzati kövek használatánál mindig tudatosan szerkesztett látványt kell nyújtania, használata lábazatként megjelenő egységes pillér falburkolatként lehetséges, bár nagy felületeken az alföldi építészethez egyáltalán nem illő anyaghasználat.





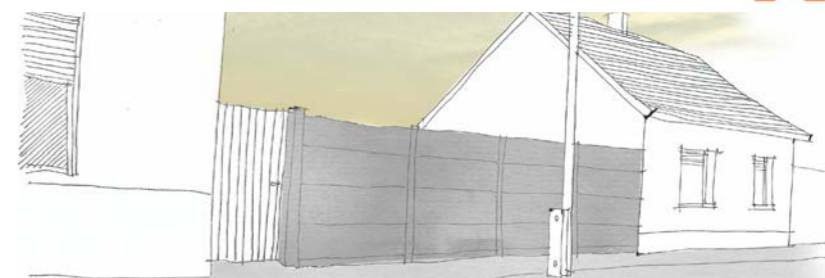
KERÍTÉS

Cegléd történelmi parasztpolgári lakóterületén mindig zárt, tömör kerítések voltak. A nagykapu fölött átfutó fedés jellegzetes ceglédi hangulatot eredményezett. Ennek a történelmi hangulatnak a megőrzéséhez be kell tartanunk az alapvető szerkesztési szabályokat. Mindig tömör kerítést építsünk, mely jellemzően téglafalazott szerkezetű legyen. Az udvarra vezető kapu a kerítésben erős hangsúlyt kap, magassági kiemeléssel.

A nyerstégla kerítések falazási szépsége, lábazat és párkánytagozata, pillértagozat kialakítása rendkívül harmonikus látványt eredményez.

A tömör kerítés anyaghasználatánál a tetőfedő trapézlemez borítások, az előregyártott betonanyagú sorolt vagy tagolatlan tagozat nélküli sík felületek építése az utcakép védelme érdekében kerülendő. A kapuk anyaghasználatát, díszítését során az asztalos mesterség művészi példájára kell törekedni.

A közel azonos épület és kerítés ritmusa teljesen megszakító csak garázs-kapukat tartalmazó kerítések teljesen elrontják az utcaképet.



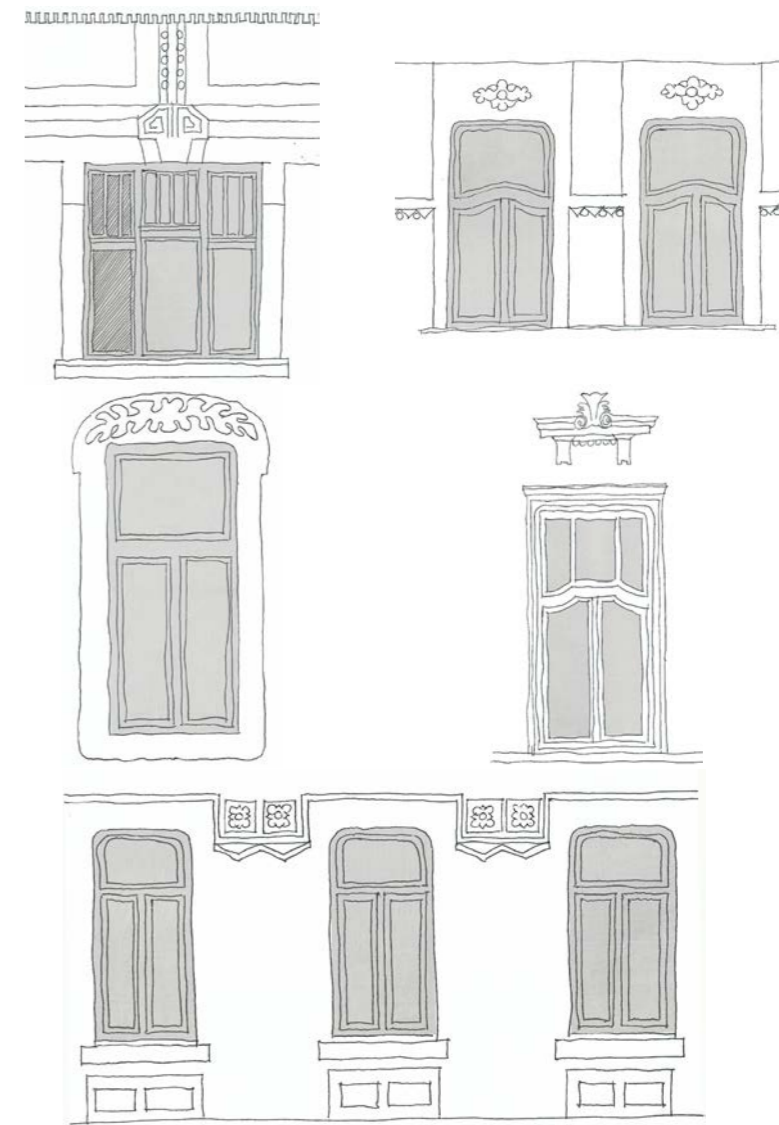


NYÍLÁSZÁRÓ

Cegléd parasztpolgári épületeit hosszúságú, vertikális kb. 1:2, 2,5 arányú fa nyílászárók elhelyezése, és ezek körül kiemelt vakolatdíszítése jellemezte. A nagy hangsúllyal bíró épületrészen több ablak összesorolásával, kiemelt tagozatával díszítették az épületet. Az ablakok mindig rejtett redőnysekrényekkel, árnyékolóval lettek kialakítva.



Ha az új épületek ablakainak kialakításánál érezhetően megjelenik a történelmi nyílászárók arányrendszere, akkor a múlt századi mezővárosi területen az új épületünk illeszkedni fog, a mezővárosi karaktert megőrző utcaképet kapunk. Természetes igény a fénynyel jól megvilágított terek építése ami sokszor nagy felületű ablakokat eredményez. Fontos hangsúlyozni a gondos tervezés mellett minden igény kielégíthető, az utcakép harmóniája és korunk építészeti igényei.



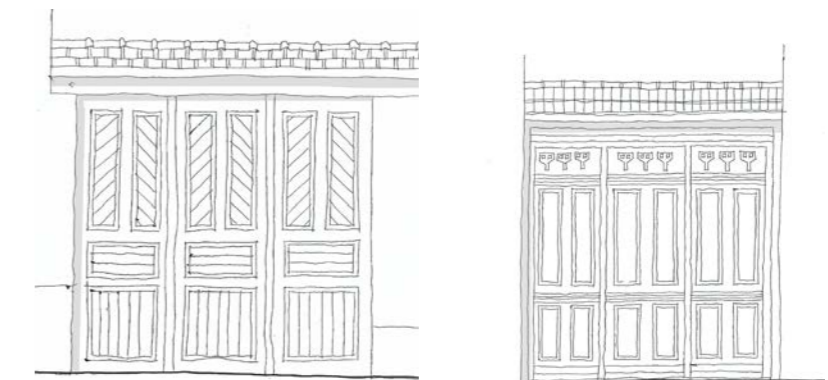
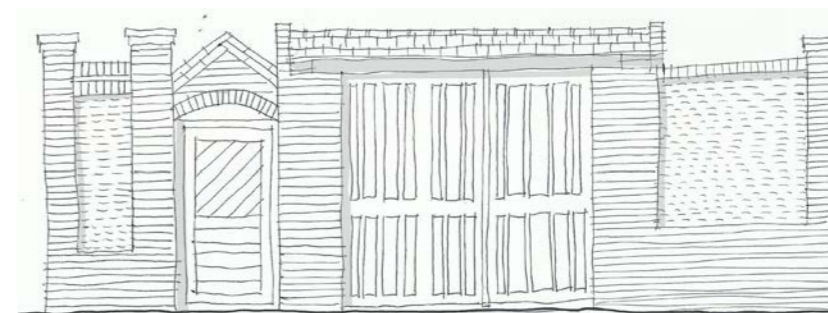


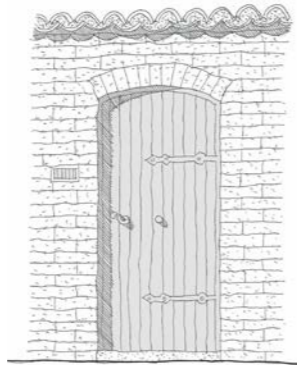
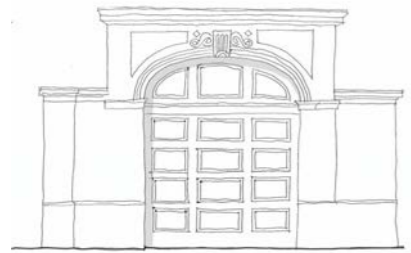
AJTÓ, KAPU

A bejáratú ajtó-kapuk arányrendszere is hosszúkás filigrán. Rendkívül szép arányú ajtókat építettek az előző korok asztalosmesterei. Az ajtó a díszítés helye volt. Az osztások és a hozzátartozó kovácsoltvas rácsok szépsége példaértékű számunkra. Természetesen ezek nem a tömeggyártás termékei voltak, hanem a mesteremberek egyedi igényekhez készült művészi munkái.



A történelmi kapuk arányrendszere a 210 cm-es típus jelenkori ajtószabványtól eltérő. Az épület illeszkedése, és építészeti szépsége egyedi nyílászárókkal az utcaképben biztosítható.





KERTVÁROSI LAKÓTERÜLET

A város fejlődésének és a lakosság számának emelkedésének eredményeképpen a négyszögkörüton túl is fokozatosan beépültek a területek. A létrejött új kertvárosi területek jellemzője az előkert nélküli, oldalhatáron álló épületelhelyezés és az utcafronti épülethez csatlakozó tömörkerítés, melyet a régebbi épületeknél sok helyen kiemelt magasságú nagykapuval építet-

ték, mint a város belső területein.

A terület legrégebben beépült része az Újváros. Itt már többségében szegényebb paraszti házak, kisebb oromzatos paraszti épületek utcai 2 ablakkal volt a jellemző. Az utcai épület ha nem oromzatos volt akkor is az utcára merőleges gerinccel, lekontyolt tetőfelülettel állt, oldal tornácokkal a kert felé.

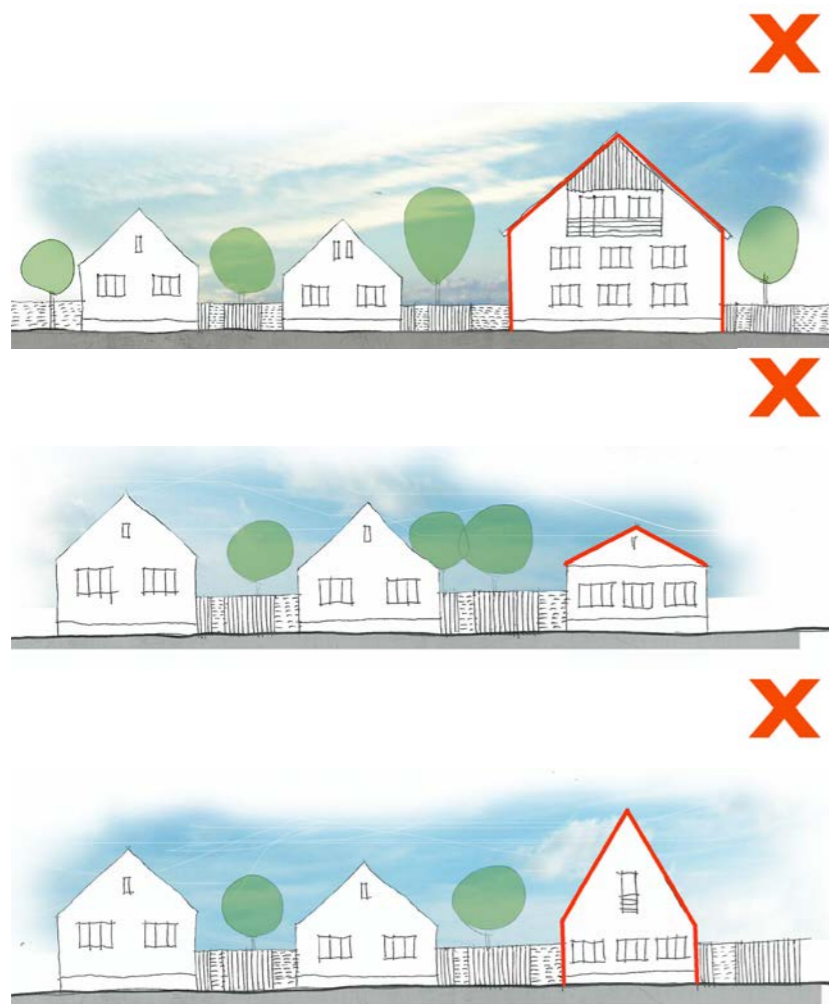
Az 50-es évektől a „kádárkocka” épülettípus elterjedése, és később a kétszintes, jelentősebb épülettömegek megjelenése mindenhol tapasztalható.



MAGASSÁG

Cegléd parasztpolgári karakterű területén a csatlakozó házak magassága legtöbb esetben közel azonos. Földszintes vagy földszint+tetőtér beépítések, helyenként emeletesek.

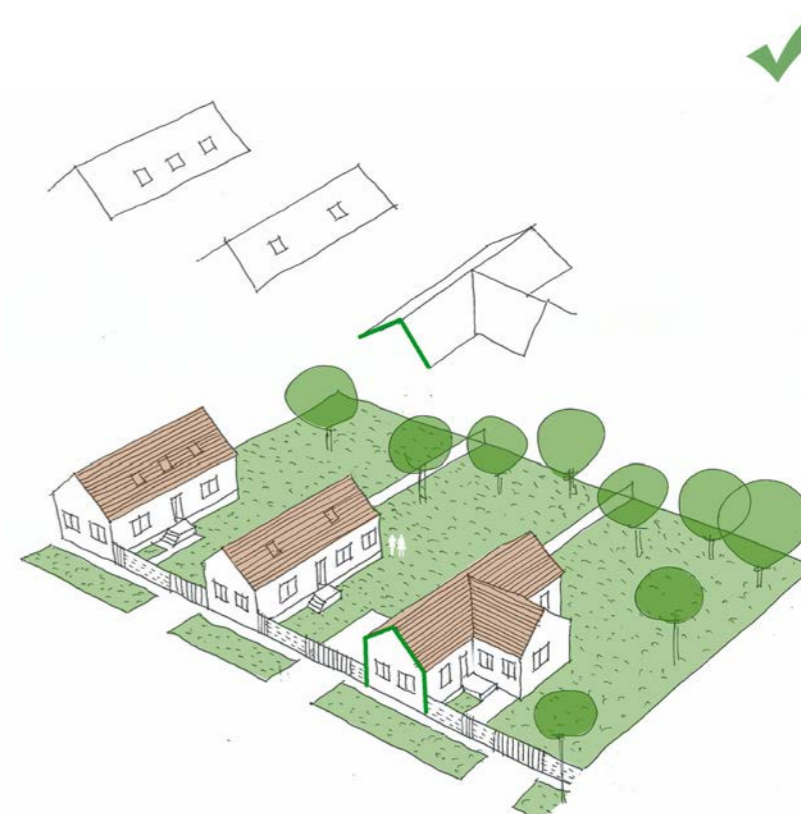


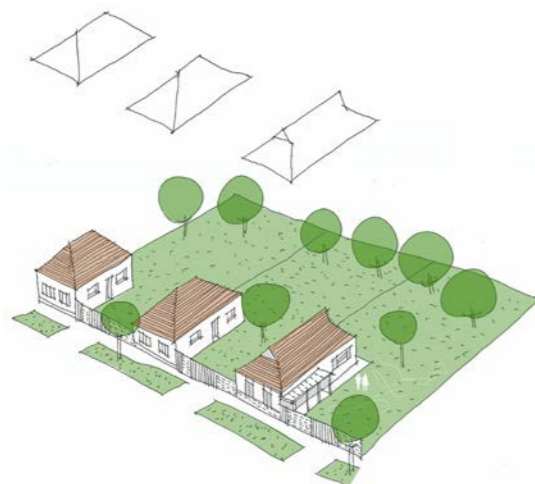


Meglévő épületek közé kerülő új épületek közel hasonló magassággal kell építeni mint környezetük. A szomszédos házak léptéket jelentősen túllépő épületek zavaró utcaképet eredményeznek

TETŐFORMA

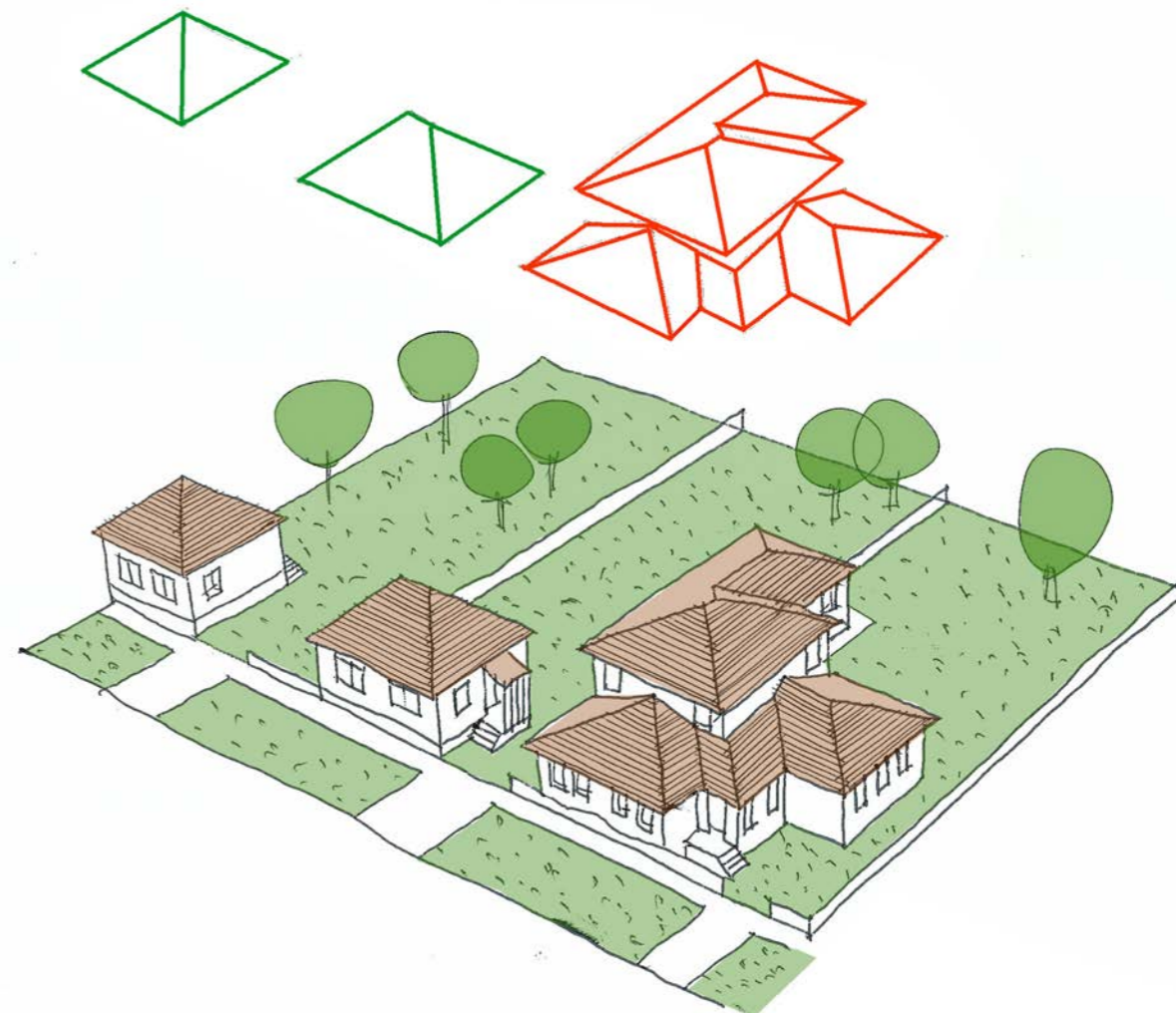
Cegléd kertvárosi lakóterületén a tetőforma jellemzően egyszerű, utcával párhuzamos nyeregtetős lefedésből áll, vagy a régebbi paraszti épületeknél utcára merőleges gerinccel épültek. A szomszédos épületekhez való illeszkedésnél figyelembe kell venni, hogy a tetőformák magastetős egyszerű szerkesztésűek legyenek, tiszta épülettömeget adjanak.





A tetőforma szerkesztésénél a szomszédokhoz, a kialakult utcaképhez igazodjunk. Az épületszélesség megválasztásával illeszkedjünk, a kialakult épületarányrendszerhez és akkor hasonló hajlásszöggel azonos utcai tömegek jönnek létre. A területre jellemző közel azonos 30° feletti hajlásszögek tervezése javasolt.

A tiszta tetőfelületek a magyar alföldi építészet jellemzője. Amennyiben az építéstelek körül nyeregtetős házakból álló utcakép alakult ki, úgy oda ne tördelt, vápák tömegével szerkesztett tetőformájú épületet helyezünk el, hanem illeszkedjünk környezetünkhöz, és a tiszta szerkesztésre törekedjünk. Amennyiben sátoztetős épületek között építkezünk, úgy az utcaképben egyszerű tetőfelület, és az utcával párhuzamos eresztvonal jelenjen meg.



TELEPÍTÉS

Cegléd kertvárosi karakterű lakóterületén az épületek jellemzően utcáfron-ton oldalhatáron állóan helyezkednek el. Az új épületek elhelyezésénél az utca-kép védelme érdekében mindig tartani kell ezt.

**ÖREGSZÖLŐK ÚJ FOLYAMATOSAN BEÉPÜLŐ LAKÓKERTES TERÜLET**

A legújabb kertvárosi része a városnak. Jellemzően tetőtér beépítéses, vagy emeletes, rendkívül nagyalapterületű épületekkel. A beépítés oldalhatáron állóak, a telekhatártól 1,5 m-re telepítve. A kertvárosi övezetre a nagyméretű családiházak, a mai modern lakó villaépületek jellemzőek, minőségi zöldfelületekkel, díszkertekkel.



MAGASSÁG

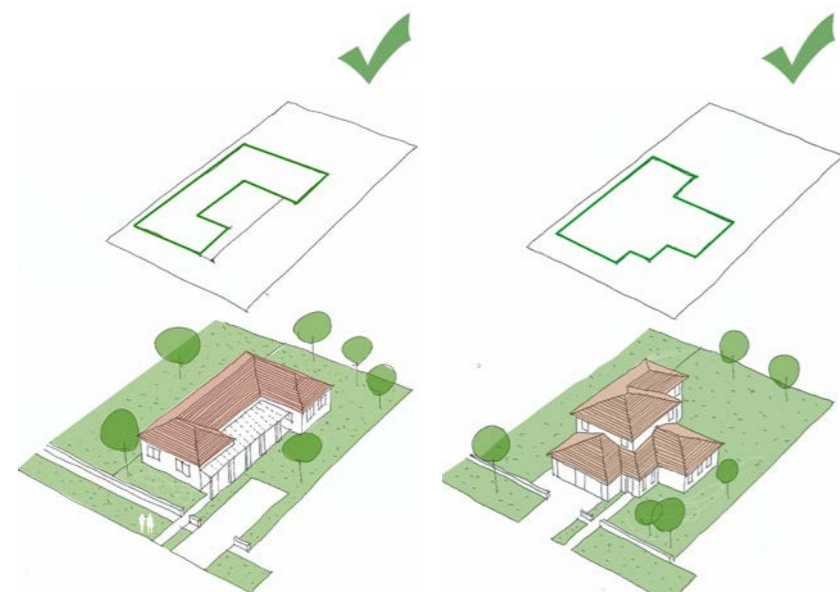
Az újonnan beépülő lakókeres területen az épületek földszint+tetőtér vagy emeletes kialakítással épülnek. A szomszédos családiházak magasságával mindig egységben gondolkodjunk.

**TELEPÍTÉS**

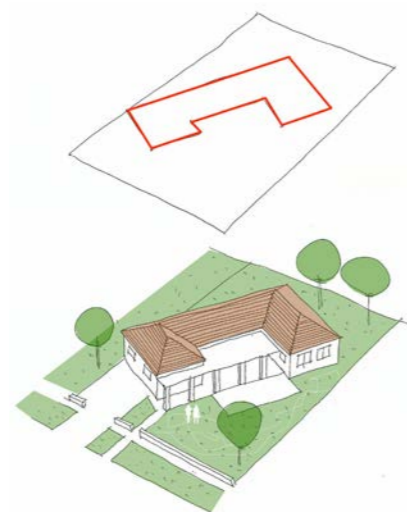
Cegléd új lakókeres területen az épületek előkerttettel, oldalhatáron telepítetten helyezkednek el.

Mindig a környezet beépítési rendjét vegyük figyelembe, tartsuk a beépítési vonalat, ezáltal a beépítésünk a szabaddabb építészeti képet mutató lakóházaknál is harmónikus ritmust, és az előkertekkel rendezett egységet mutat.





Az illeszkedés fontos pontja, hogy az utcavonalát fontosnak vesszük és ahhoz illeszkedő, a tömegünk azzal párhuzamos kapcsolatot mutatóan kerül elhelyezésre.



A telepítésnél ezt a kapcsolatot figyelmen kívül hagyó, a telken bizonytalanul elfordított épületek elhelyezését kerülni kell.

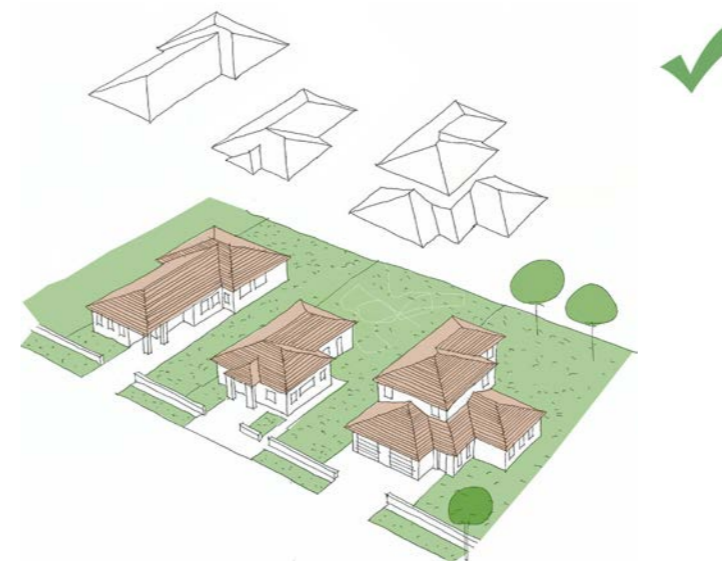


TETŐFORMA

Az épületek tetőformái különbözőek, jellemzően a legfiatalabbak az alaprajzhoz szabadon szerkesztett tömegformálásúak, nagyméretű teraszokkal, a helyiségek egyedi kertkapcsolatokkal. Az paraszti építészetünk egyszerű alaprajzú, tornácos házai itt már nem jellemzőek.

Az épület tetőformájánál ha a már kialakult meglévő épületek közé építkezünk mindig vegyük figyelembe a szomszédok tömegeit.

Magastetős, egyszerű tömegek közé az utcára mi is illeszkedő egyszerű formával csatlakozzunk.



SZÍNEK, ANYAGOK

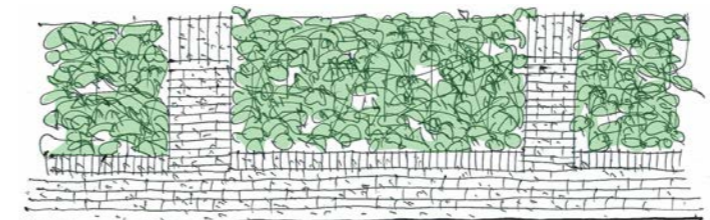
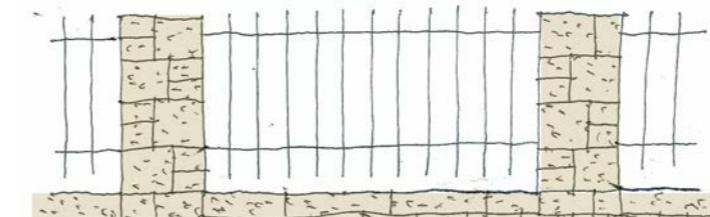
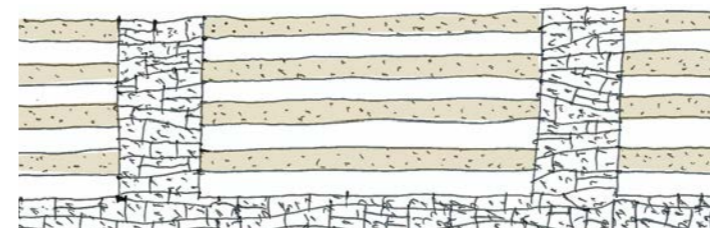
A lakóterület színvilága változatos, mégis van egy visszafogott illeszkedés, hasonló anyag és színhasználat.

Nem elfogadható a feltűnő és kirívó színhasználat, a rikító színű fémlemez fedések és a burkolatok. A vakolat mellett megjelenő tartós burkoló anyagok közül az alföldre jellemző téglá használta a helyhez illeszkedő tartós épület homlokzatot eredményez.



KERÍTÉS

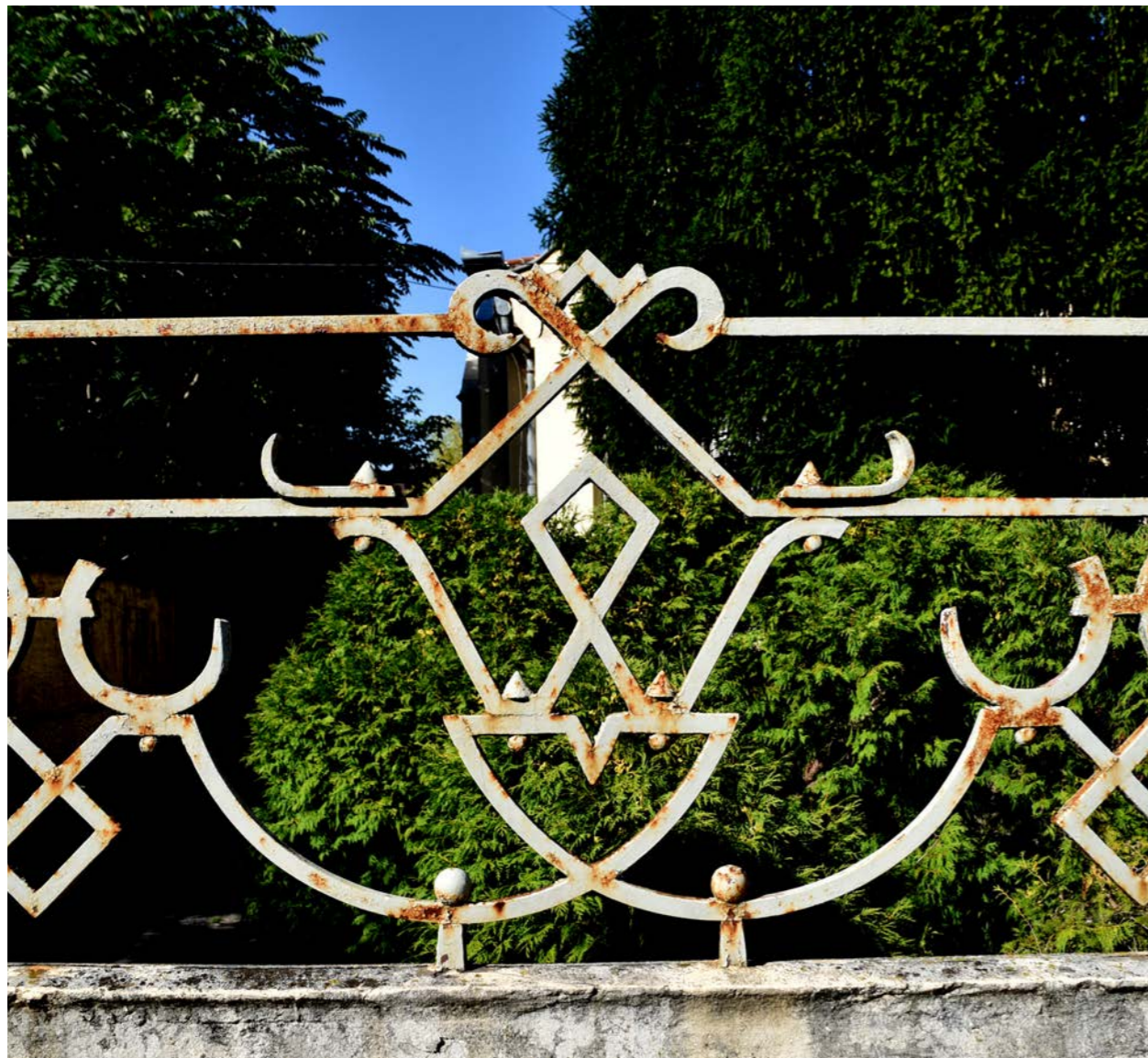
Az új modern Öregszőlők kertváros hangulata más mint a korábbi idők kertvárosi telepítése. E területen alakuló utcák utcaképét elsősorban az előkert növényzete, a megfelelően áttört, alacsony kerítés alkalmazása jellemzi, mely egy szabadabb, nyitottabb levegősebb hangulatot eredményez. A kerítések alacsonyak (1-1,5 m) és elsősorban zöld kertépítészeti megoldásokkal, növények és áttört kerítésbetétekkel kombináltak.



KERÍTÉSEK

A kerítések az utcaképek legfontosabb épített kiegészítő elemei, amelyek vagyonvédelmi funkcióik mellett fontos térformáló szereppel is bírnak. Igényes építészeti kialakításukkal sokszor az épületekkel egyenrangúvá válhatnak. A belső történelmi területeken a tömör kerítés az épületsíkjában az utcafronton az épületek szépségét továbbviszik. A téglakerítések helyi építészeti jellegzetességgel kialakított lábazat, párkány és pillér és pillérfejek tagozatai az utcakép fontos eleme. Zártak, tömörek és magasak, a hozzákapcsolódó nagykapu kiemelt és fedéssel átfutott mindez együtt sajátos mezővárosi utcaképet kölcsönöz.





Az új Öregszőlők lakókeres területén illetve az üdülő övezetek, természet közeli területek kerítés építésénél lazább, szabadabb, oldottabb hatású kerítések jellemzőek. Méretei alacsonyok, és áttört, nyitott kerítések. A betétek lehetnek hézagos lécekből, acél, kovácsoltvas pálcás osztásúak.

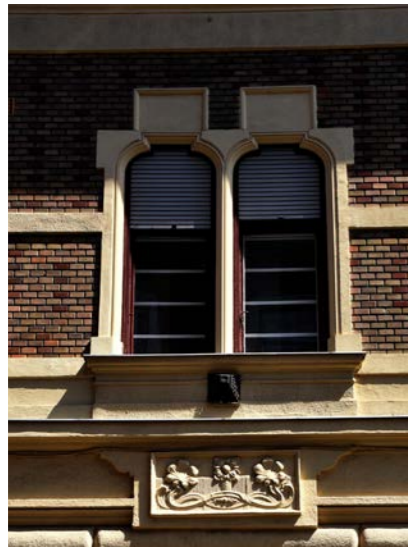


ABLAKOK

Az ablakok nagyon fontos pontjai az épületnek. A történelmi épületek homlokzatain az ablakok vakolat keretezésére, a nyílászáró osztására és művesasztalos munkájára nagy hangsúlyt fektettek. Az ablakok ezer féle részlettel, osztással, egyedi díszítéssel alakultak a helyi mesterek munkája által, azonban mégis mutatnak egy közös arculatot, hasonló karaktert. Az ablakok elhelyezése, kialakítása nagyban befolyásolja az épület megjelenését, arányosságát, szépségét. Ez az egyik legnehezebb tervezési feladat.

A mai nyílászáróhidalók, építéstechnológia, ablak gyártási technikák, anyagok sokkal kisebb kötöttséget adnak számunkra mint a korábbi építőknek annak idején. Azonban ha el akarjuk kerülni, hogy ablakaink a már jól illeszkedő tömegben ne hassanak idegenül akkor, figyeljünk a hagyományos építészeti szépségére, és vertikális ablakokat alkalmazva találjuk meg a harmónikusan szerkesztett, kortárs eszközökkel megfogalmazott épületünk szépségét.

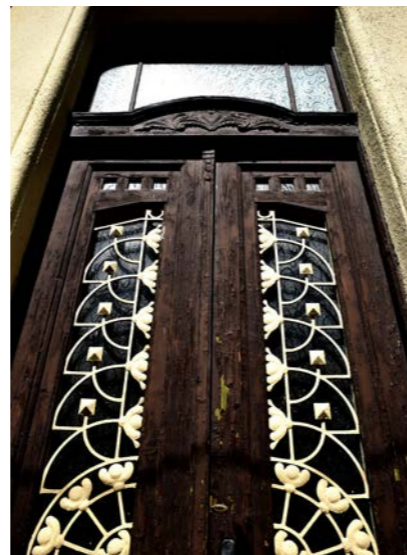


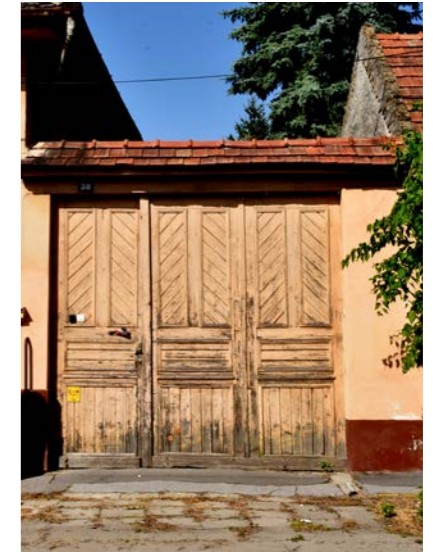
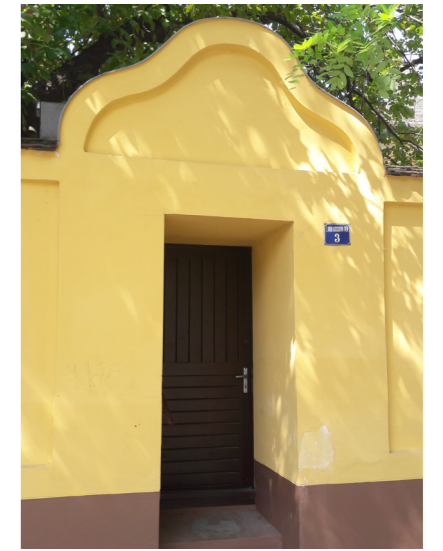


KAPUK, BEJÁRATOK

A bejárat kitüntetett pontja az épületnek, és az elődeink is mindig nagy gondossággal készítették. Ma is csodálhatjuk az asztalosmesterség remekműveit, minden részletében megmunkált ajtószervezeteket. A homlokzat egyik fontos eleme, aminek a mai kortárs építészetben is kell tükröződnie.

A kerítések kapuzata Cegléd városában nagy jelentőséggel bír. A hatalmas kapuszárnyak deszkaborítással, felső párkánydíszítéssel, kiegészítőikkel, karakteres megjelenése a városnak. E helyett a mai épületeknél korunk horizontálisan elnyúló, automatizált garázszerkezetek megjelenése fájdalmasan jellegtelenné válik.





LÁBAZAT

Az épületek lábazata úgy esztétikai, mint műszaki szempontból kiemelt jelentőségű. A lábazati zóna a ház talpzata, ezért kell sugározzon, így szinte kizárólagos a pozitív, falsíkból kiugró lábazat. A szerkezetet mindig igyekeztek tartós anyagból építeni, a csapóeső, a fagyok és egyéb meteorológiai hatások miatt. Legegyszerűbb kialakítású a festett vakolt lábazat, gyakori a fagyálló téglák alkalmazása, a XIX. század végétől terjedt el a műkő, de különös módon nem ritkák a terméskő lábazatburkolatok sem. A Cegléd környéki darázskő lábazat a történelmi épületeknél teljesen általános volt.

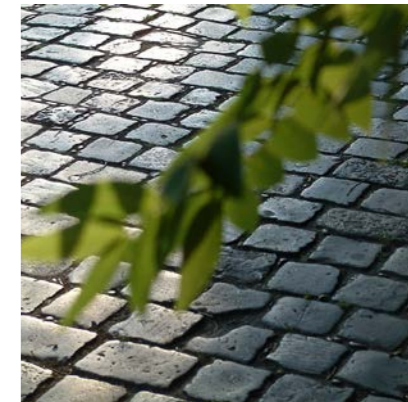
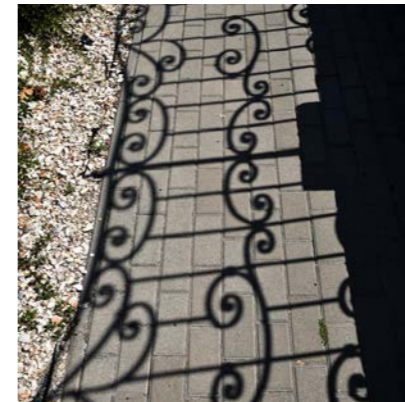


JÁRDABURKOLAT

A közterületek komfortja és esztétikája szempontjából meghatározó a burkolatok minősége. A történelmi város utcáin a járdafelületeket téglával burkolták, míg az utakat bazalt kockával építették. Azok a terek ahol a történelmi burkolat megjelenik, érezhetően harmónikusabb, szerethetőbb látványt nyújt mindenki számára.

Egy utca járdája legyen teljes hosszon - és lehetőleg szimmetrikusan mindkét oldalon - egységes anyagú, színű és mintázatú, betonkő vagy aszfalt burkolat. Az egyes megjelenési formák ne váltakozzanak utcán belül, ne egy-egy magányingatlanhoz igazodjanak, hanem a teljes utcaképhez. Nem lehet a cél az sem, hogy kirívó, túlmintázott, „tájidegen” közterületi burkolatok domináljanak és vonják el a figyelmet. Egy burkolat akkor esztétikus, ha harmonikusan illeszkedik az épített tájba és simul a környezetébe, nem akarja túlerőltetni, túlhangsúlyozni önmagát.

A kiselemes burkolatok nagy előnye műszaki szempontból, hogy viszonylag könnyen javíthatók, elemei bármikor visszahelyezhetők, vagy áthelyezhetők.

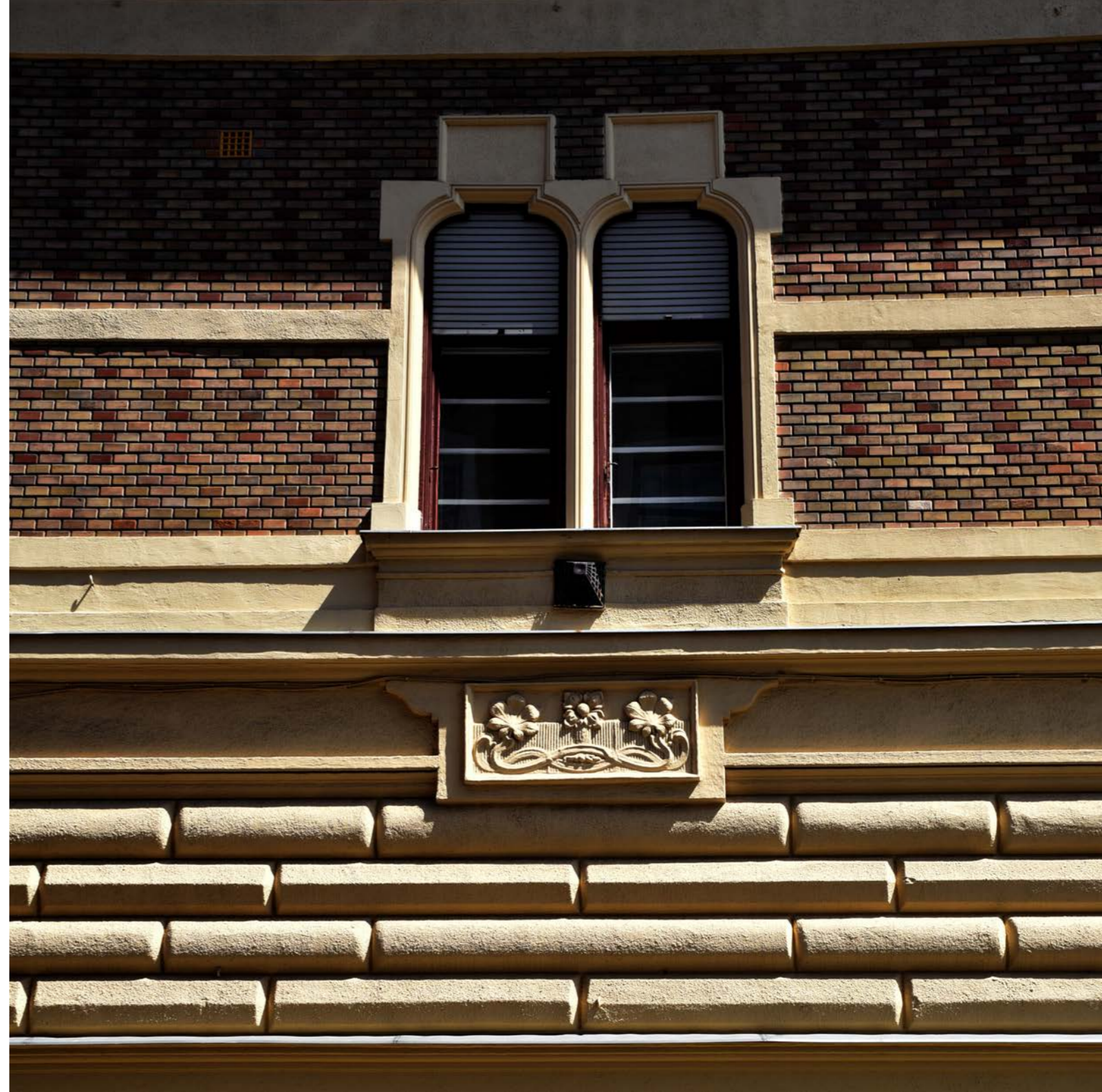


HOMLOKZATKÉPZÉS

A mezővárosi építészet fontos eleme volt a díszítés, mely akár különböző vakolatstruktúra, rajzolat készítésével, illetve burkoló anyagok megjelenésével érték el.

A téglá használata a legáltalánosabb burkoló anyag, mely a felület szépségével, a kiselemes rakás játékának végtelen építészeti lehetőségével könnyen tudja az utca hangulatában befogadható és időtálló épületet eredményezni. Használatával a legegyszerűbben tudunk környezetbe illően viselkedni.

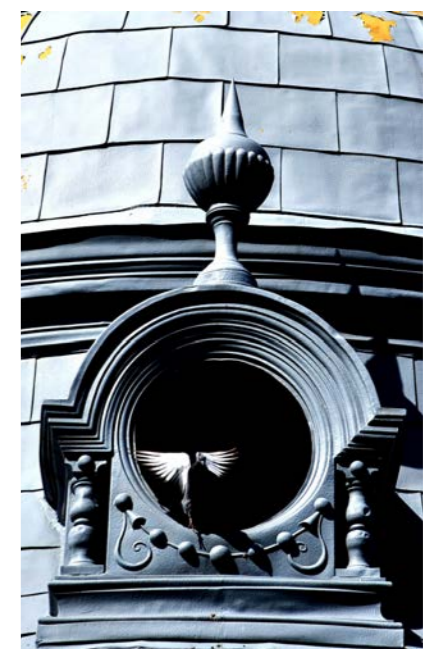
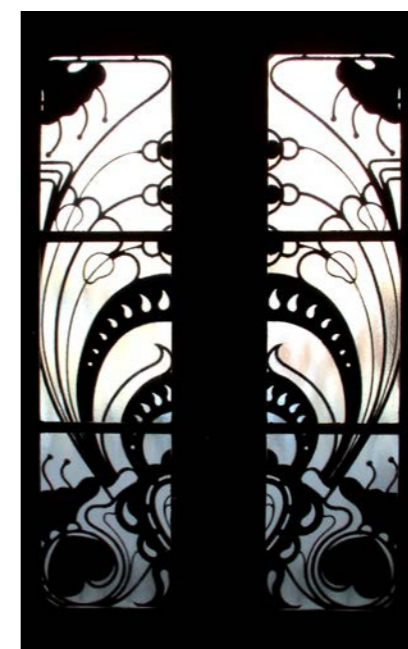
A vakolat fontos kiegészítő elemei a különféle faburkolatok, melyek a természetes anyag szépségével, az igényesen elhelyezett természetes felületével, burkolási játékával az utcaképeknek illeszkedő színfoltjai lesznek.



RÉSZLETEK

A hagyományos, történeti építészetben jellemző a mives, díszített részletek, művészi megoldások, kiegészítők alkalmazása. A polgári, parasztpolgári lakóház homlokzatok vakolatdíszítései, tagozatok, rizalitok alkalmazása, az ornamentika fontos része volt.

A modern építészet a hagyományos díszítőelemeket már ugyanúgy nem használja, hanem kortárs módon, részletképzésével, anyag és felületképzésekkel, arány rendszereivel próbál illeszkedő a helyhez kötődő épületet létrehozni.



MAI PÉLDÁK

A város fejlődésének nagyon fontos pontja, hogy az új épületeink a hagyományokra alapuló kortárs, megújuló építészeti elemekkel teli, korszerű épületek legyenek. A város nem válhat skanzenné, folyamatosan változnia és fejlődnie kell. Ahhoz, hogy a városunk a XIX.sz-i példaértékű fejlődéséhez hasonlóan mindig sajátos karaktert és jó minőséget mutasson, fontos, hogy a középületeink tervezésénél keressük meg elődeinkhez hasonlóan a legjobb, legtehetségesebb építészeket, akik az ikonikus épületek megformálásával, hatással lesznek a városban zajló általános építészeti minőségre is. A kortárs építészeink feladata és felelőssége, hogy a tradíciók újraértelmezésével, a hely szellemének megfelelő, új épületek, átalakítások, bővítések szülessenek.



Az építész a ház építőjének egyedi igényeit elégíti ki, de fontos, hogy az eszközrendszere figyelemmel van a környezetére, érzi a történelmi hagyományokat.

A jól tervezett nyílászáró arányok, és a jól megválasztott anyagok, mint a nyers téglák és vakolt felületek és díszítőtagozatok jó arányú használata, harmónikusan illeszkedő épületet eredményez a város történelmi utca szerkezetében is.



A természetes anyagok a homlokzaton, mint a tégl homlokzati burkolat, a pácolt faszerkezetek, borítások, nagyon szép homlokzati egységet adnak a hagyományos vakolt szerkezetekkel. A jó arányú burkolati tagozatok hangsúlya a nagyméretű középületeket, mint például egy tornacsarnok, a város utcaszerkezetéhez illeszkedően bontja.

A faszerkezetek, és fa homlokzati burkolatok használata, egy hatalmas szálloda épületnél a természetben kialakuló üdülő környezetben az illeszkedés tökéletes anyagválasztása. A fa természetes öregedése szintén izgalmassá teszi az épületet minden korban.



A díszített színes vakolt architektúra az új lakóépületeken a népi szecessziós polgári lakóépületek hangulatát idézi. A párkányok, keretező vakolatdíszek és falfelületek finom pasztell színekkel történő színezése az utcakép kellemes hangulatú színfoltja



A történelmi belvárosi környezetben épülő kerítés tömör szerkezetének építése nyers téglá használatával, és a tömör kerítés modern toló kapu szerkezetének kialakítása Corten nemes rozsdalemezből, rajta képzőművészeti perforációval az építész igényes munkáját dicséri.





A történelmi belvárosban elhelyezett új középületek nyílászáró rendje, portál-szerkezetinek aránya, vakolt épület fal és tetőaránya a városi környezethez jól illeszkedő épületet eredményezett.



A szabadon állóan elhelyezett zöldmezős sportépület a hagyományos csarnokszerkezetektől elszakadva, egy kortárs építészeti tömegformálással, a természetbe helyezett geometriai jel, kavics formával a környezetéhez a tájhoz illeszkedik.





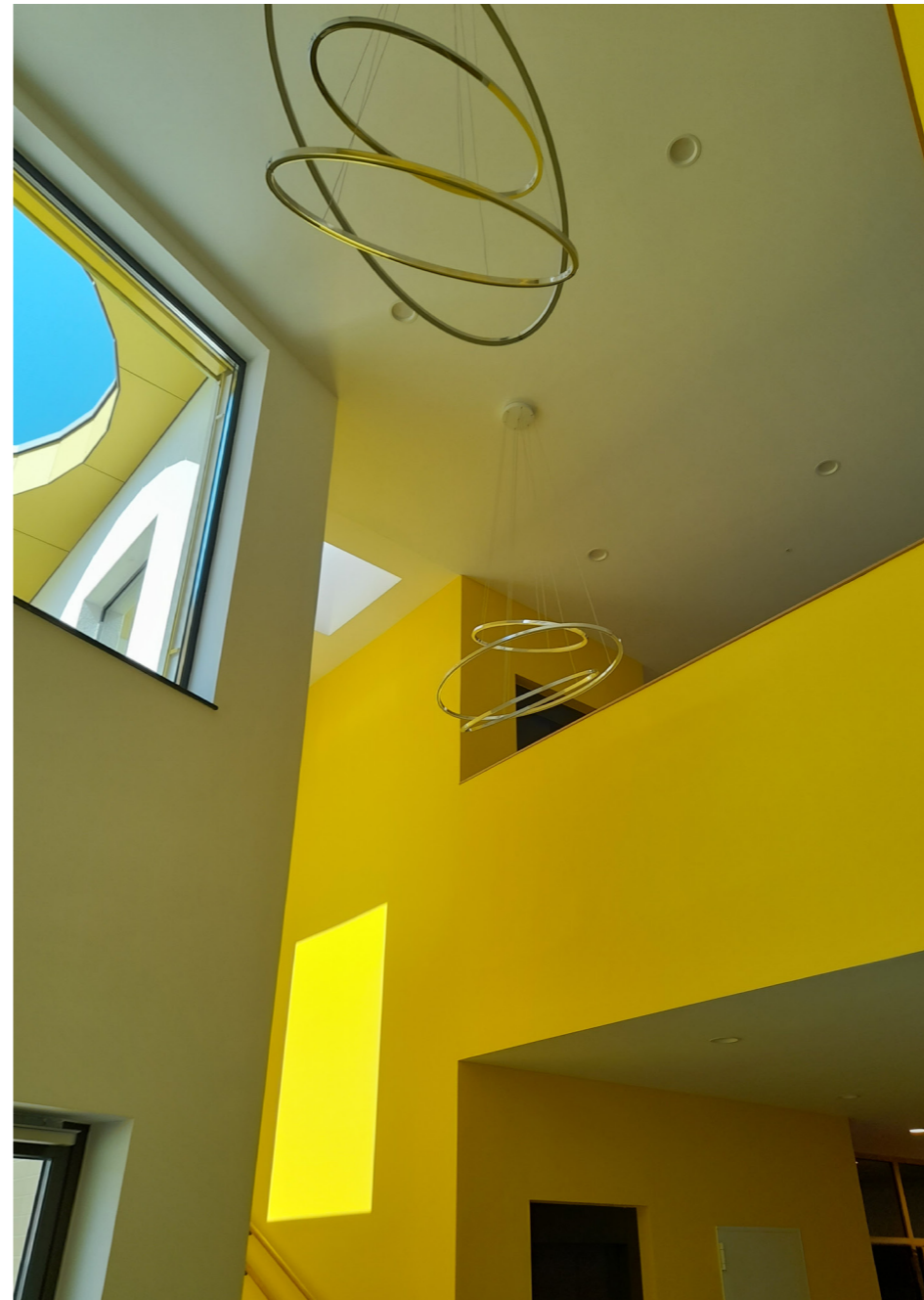
A történelmi belvároshoz igazodó léptékű, nyílászáró szerkesztésében, tömegformálásában jól illeszkedő épület. Az oromzati falakat a mai kor eszközeihez igazítottan díszíti..

2018-ban Cegléd város megalkotta a Cegléd Város településképi követelményei alkalmazásának önkormányzati ösztönzéséről szóló 9/2018. (V. 30.) rendeletét, melyben az utcaképben megjelenő épületfelújítások pályázati támogatásának rendje, valamint két arculati elismerés adományozásnak lehetősége is rögzítésre került.

A rendelet alapján településképi követelményeket teljesítő újonnan átadott példaértékű építmények tulajdonosai számára „Cegléd város Építészeti díj”, a városunkban működő üzletek, kereskedelmi egységek számára pedig „Cegléd város minőségj Úzletportálja díj” adományozható évente.

A díjazás célja, az új építészeti értékek dicsérete, fókuszba állítása, valamint az egyes kereskedelmi egységek megjelenésének minőségj módon történő fejlesztése, az építészeti iránti figyelem és érzékenység erősítése, a jó és követendő példák kiemelése. Egy olyan szerethető, rendezett utca- és kortárs városkép kialakításának támogatása, amely mind a lakosság, mind az ideérkező vendégek számára megmutatja a város szépségét, építészeti karakterét.

Az Eötvös téri óvoda építése 2022-ben „Cegléd város Építészeti Díj 2022” elismerésben részesült.



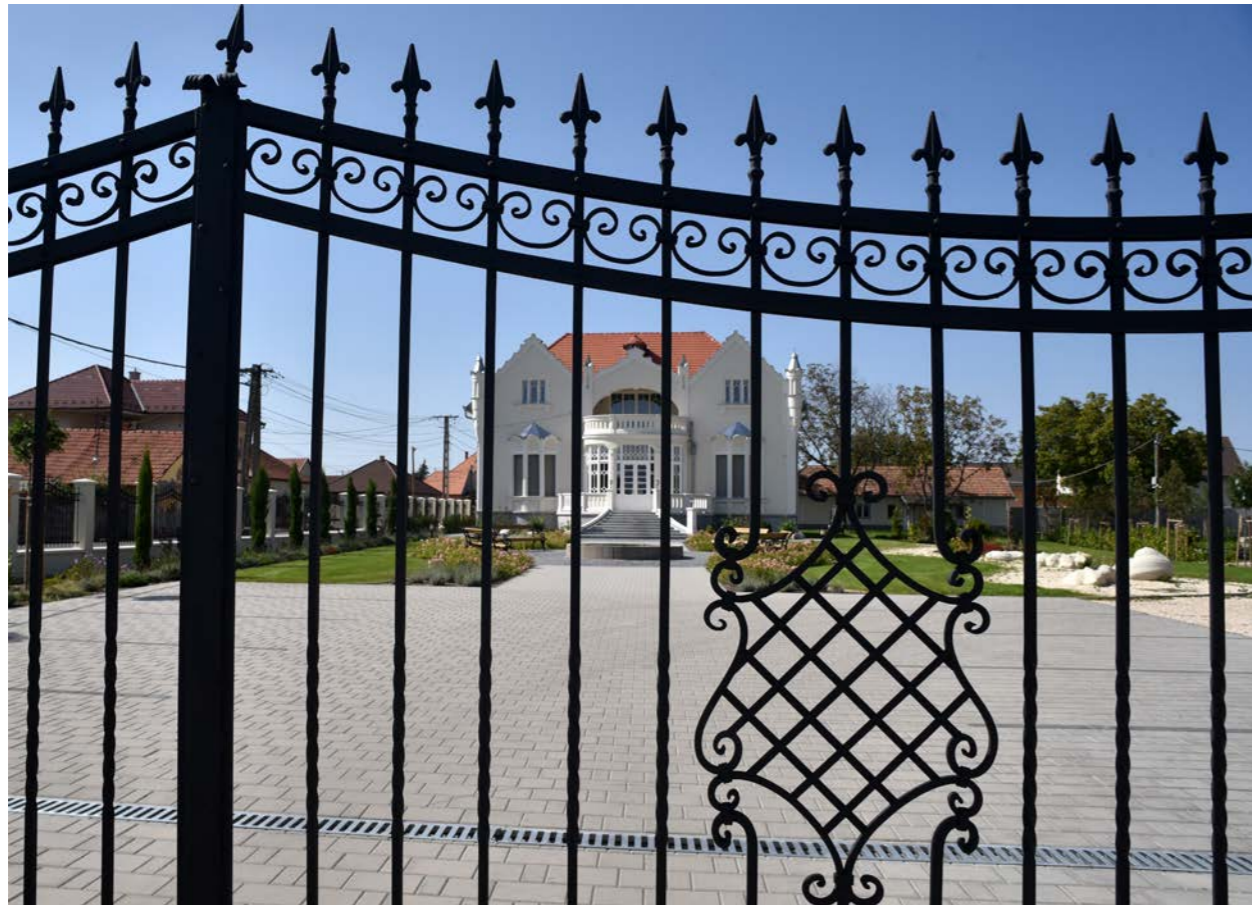
Az új óvoda épület illeszkedik a történelmi környezethez, valamint az udvari épület kialakításával érdekes, játékos minőségj kortárs épületet is született. A magas színvonalú belső terek létrehozásával izgalmas, mai, a jövő generációja számára egy korszerű intézmény új értéke városunknak.



A Kovács kastély felújítása 2023-ban „Cegléd város Építészeti Díj 2023” elismerésben részesült.

Az épület eredeti rendeltetésével teljesen összeegyeztethető hasznosításával újult meg, úgy hogy az épület helyiségei, eredeti strukturális rendje is megőrződött. A külső és belső terei, azok szépsége megidézi a művészet, a szépség iránt érzékeny XX.sz-i polgári szellemet, és példát mutat, ösztönzi környezetét a minőségi építészet és környezet alakítás felé.





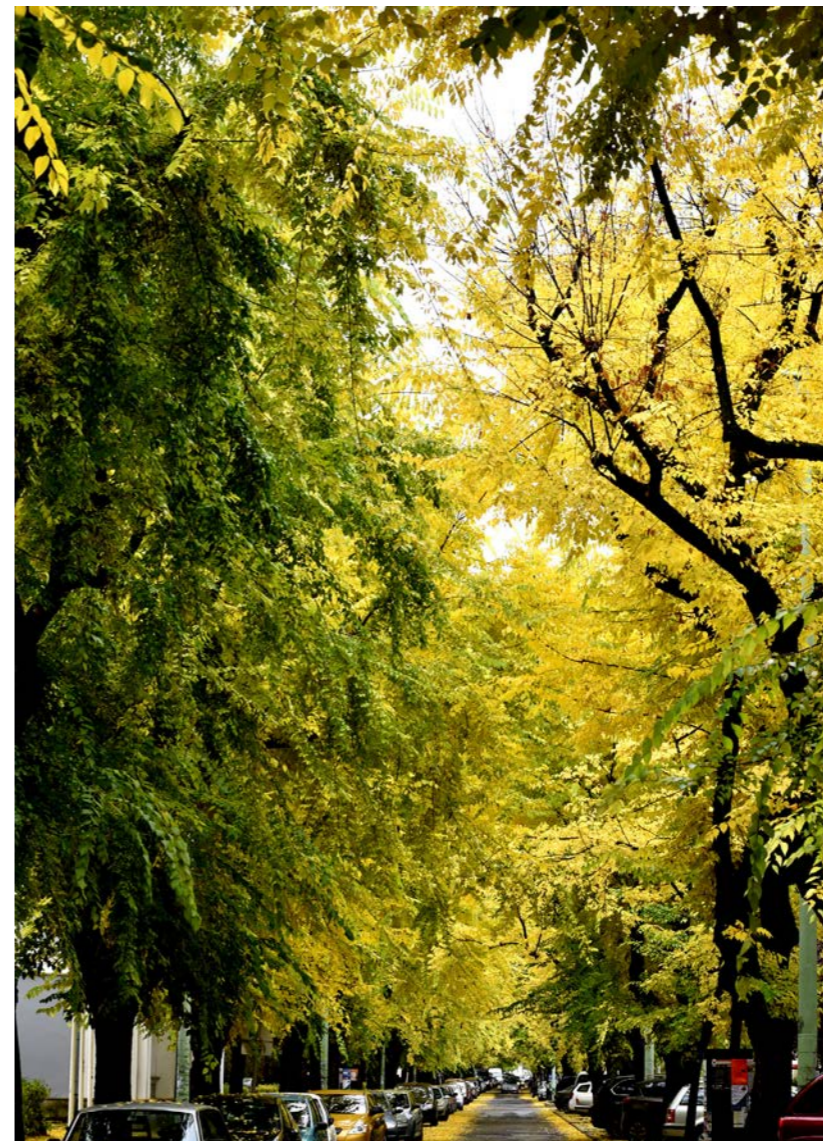
A magas szakmai minőségben végzett felújítás, teljesen akadálymentesített belső átalakítás és korszerűsítés egy pédaértékű kincset hozott létre. A XX. század szecessziós építészetének szépségét az épület minden részletében újra megmutatja.,





„Cegléd Város minőségi üzletportálja díj 2023” elismerést a Kőrösi úti kerékpár üzlet felújítása kapta.

A hagyományos nyílásrendjét megtartva, az ablakok keretező vakolat tagozatokkal, alsó és felső égetett mázas kerámia díszítéssel egészültek ki, mely a múlt századi ceglédi történelmi lakóépületek egyik jellemző egyedi díszítő eleme volt. A kerámia díszítések az üzlet kerékpáros profiljára utalnak, finom grafikai elemek az utcai járókelők számára. Az épületre kerülő cégér ötletes elhelyezése és szerkezeti kialakítása az üzletégység reklámjaként a városrészhez illeszkedően történt, a településképi rendeletben elvárt követelményeket maximálisan teljesítve, a gyalogos sétány hangulatos eleme.



UTCÁK, TEREK

Cegléd Gubody Ferenc polgármestere alatt rendkívül sokat tett közterületek fejlődése a városiasodás érdekében.

Tudatosan tervezett terek, parkok kialakítása, széles utcák szabályozás útján történő kijelölése, fasorokkal történő beültetése, és a járdák, utak folyamatos burkolása.

A Cegléd városát így ma már a hatalmas zöld felületek, védett fasor, és sok-sok köztéri alkotás jellemzi.

A mai kor közterület fejlesztései, felújításai során az elöregedett felületek, a növényállomány megújítása, a közlekedés mind a gépkocsi mind a kerékpáros korszerű útburkolat, járdaburkolat, víz-elvezetés, zöldfelület kialakítása történik.

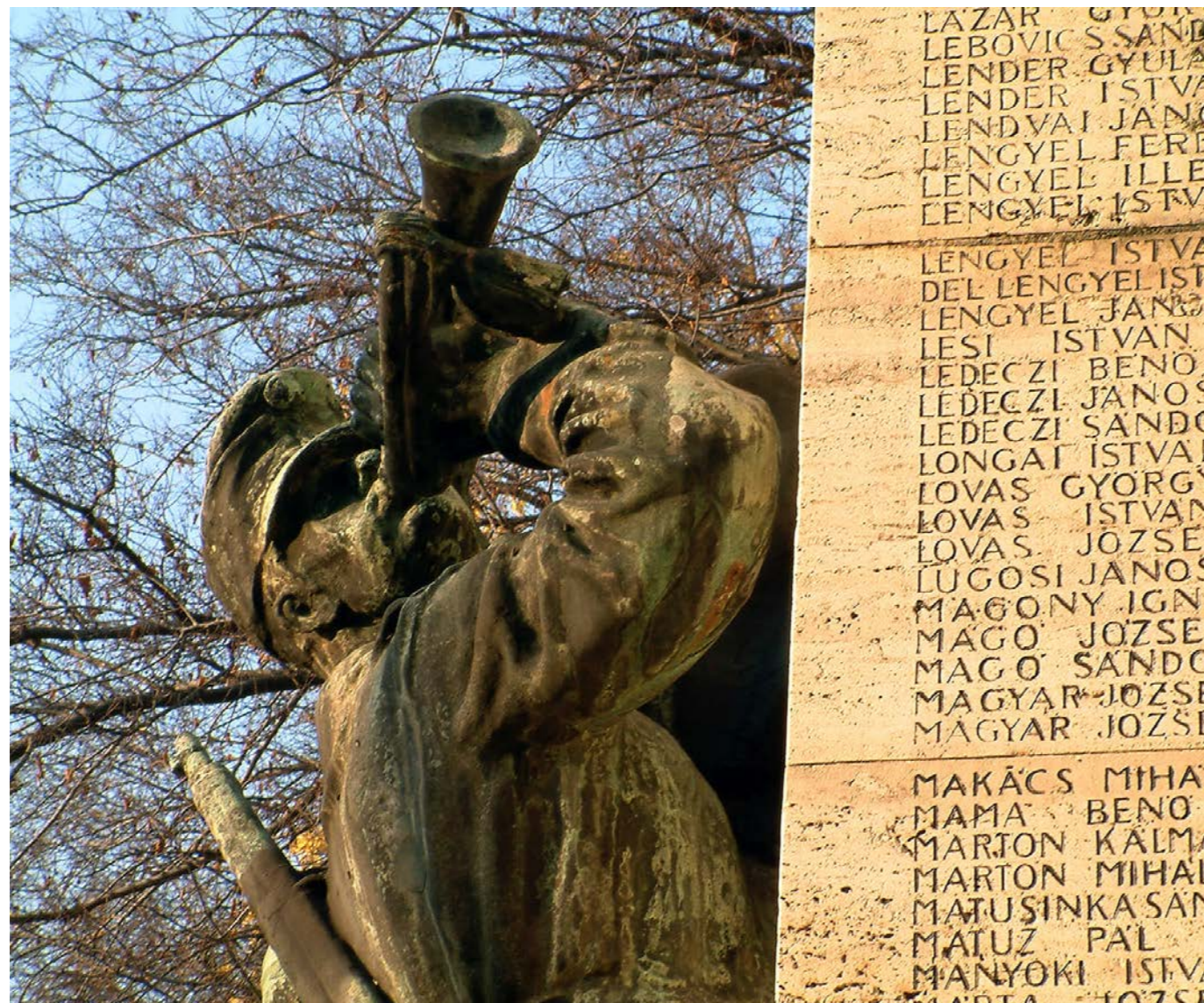
Kerülni kell az egyes ingatlanok előtt az egyedi, a teljes utcakép egységét figyelmen kívül hagyó, diszharmoniait keltő megoldásokat.

Törekedni kell a négy fő utcai alkotóelem - útburkolat, árok (ha felszíni víz-elvezetés van), zöldterület, gyalogosfelület - arányos megosztására, ezzel általános rendezett képet nyújtva az úthasználóknak.



A rendezett közterület kialakítása fontos a város lakó számára. Mindehhez az kell, hogy az utcakeresztmetszetben jól használhatóan és harmónikusan osszuk el a különböző közlekedési zónákat, a zöldsávokat, és az utcabútorozott területeket. Mindezek az utca teljes hosszában tiszta és rendezett képet mutasson.





A közttereink hangulatához nélkülözhetetlenül fontos az igényes köztéri szobrok képzőművészeti alkotások elhelyezése, melyek a város kulturális értékei, és a köztéren lüktető állandó mozgáson kívül, a megnyugvás a pihenés, a gyönyörködés pontjai.





A közttereink felújítása minőségi burkolatokkal, tájépítészek által tervezett zöldfelületekkel, az új korszerű, különböző generációk használatához szükséges korszerű utcabútorokkal, a városi élet minősége jelentősen javul, és a város közttereinek használata tartalommal egészül ki.

Az utcabútorok mindig harmónikusan illeszkedjenek a környezetükhöz, és egymással is rendben egységben telepítsük.

A már megépített ceglédi típusú korszerű kandelláber elhelyezése a belvárosi magban a történelmi hangulat és környezeti illeszkedéshez egy jól bevált elem.



HIRDETÉSEK, REKLÁMTÁBLÁK

A közterületen megjelenő hirdetőtáblák, reklám felületek nagyban befolyásolják az utcaképet, ezért oda kell figyelni megjelenésükre, méretükre, és az elhelyezések épületekkel történő harmonizálására.

A reklámok az életünk része, fordítsunk nagy gondot kialakításukra, a városképbe illeszkedés érdekében alkalmazkodjunk az épület építészeti karakteréhez.

Részesítsük előnyben az épületen a betűgrafikaként megjelenő feliratokat, a háromdimenziós tipográfiaig igényes feliratok a homlokzati elemekhez könnyebben igazodnak, elhelyezésük sokkal szebb, mint a táblás reklám felületek.

A reklámhordozók ne kerüljenek az épület tetőszerkezetére, hanem csakis az épületnek az utcára néző homlokzati felületére.

Az üvegfelületeket ne fedje matrica vagy egyéb nem átlátható felületű dekoráció, reklám.

Törekedjünk arra, hogy a földszinti terrek átláthatóak legyenek, reklámok ne uralkodjanak az üvegfelületeken. A kirakat felületek kirakatrendezők által tervezett ötletes használata megállásra készíti a járókelőt.



8



A tömör – ablakok, ajtók nélkül számított – homlokzatfelületnek legfeljebb $\frac{1}{4}$ részét fedje reklámhordozó.

A történelmi belvárosban a cégek reklámjainál, a jól megtervezett cégérek felhelyezése a homlokzaton az épület díszítő elemévé válik.

Az épületek homlokzati falán készített állandó molinó reklámok elhelyezése nem megengedhető, mert szerkezeti kialakítása, általában az épülethomlokzatokkal a látványuk teljesen összeegyeztethetelen. Cégtáblák, címtáblák mindig a homlokzat adottságaihoz kell tervezni, és méretét, elhelyezését a homlokzat nyílászáró rendszeréhez kell igazítani. Arányos reklámfelület az épület díszé.

IMPRESSZUM

CEGLÉD VÁROS ÖNKORMÁNYZATA

www.cegled.hu

2700 Cegléd Kossuth tér 1.

Telefon: +36 53-511-400

Polgármester: Takáts László (2014-2019) dr. Csáky András (2019-)

polgarmester@cegled.hu

Főépítész: Ilyés Marianna

foepitesz@cegledph.hu

SZERKESZTETTE: Ilyés Marianna főépítész

MUNKATÁRS: Ungvári Tímea asszisztens

SZÖVEG: Ilyés Marianna főépítész,

FOTÓ: Kisfaludi István

(Pölös István 47, 70, 88, 99, 100, 149, 159, 175, 179, 196, 197

(Ilyés Marianna fotó 184, 185, 190 oldal)

GRAFIKAI TERVEZÉS : Ilyés Marianna

ÉPÍTÉSZETI ÚTMUTATÓ ÁBRÁI : Pölös István

VÁROSTÉRKÉP GRAFIKA: Ungvári Tímea

BETŰTÍPUS: Titilium

Cegléd, 2017.* (**Módosítva 199/2024.(VI.20) Ök.Határozat alapján*)